

pihvikarja

PIHVIKARJALIITON TIEDOTUSLEHTI

1 • 2013 (nro 15)

Teemana **ympäristö**



Mycoplasma bovis

leviää helposti

Liisa Pietola –

**puhtaan maaseudun
puolestapuhuja**

Nitraattiasetus voi tuoda
muutoksia lantapatterointiin



HK Agrin perinteinen Sonnihuutokauppa

MTY Ali-Lekkalan tilalla (Ojajärventie, Tammela)

Lauantaina 20.4. klo 11

- klo 11 Eläinten ja kasvattajien esittely, huutajaksi rekisteröityminen alkaa
- klo 11.30 Huutokaupan avauspuhe
- klo 12.45 Huutajaksi rekisteröityminen päättyy
- klo 13 Sonnihuutokauppa alkaa

Edustettuina ovat rodut **Aberdeen Angus, Charolais, Hereford** ja **Limousin**.

Ajo-ohje tapahtumapaikalle: Valtatietä 10 Forssasta Hämeenlinnan suuntaan n. 23 km. Vasemmalle Urjalaan n. 7 km. Opastus perille.

Lisätietoja:

Meklari

Juhani Numminen

HK Agrin tuotantoneuvoja

puh. 0400 854 911



Huippulaatua ja uusinta tekniikkaa tilasi tarpeisiin

Kärsämäentie 47, 20360 Turku | puh. 042 490 011 | www.turunkonekeskus.fi | www.konefarmi.fi

TURUN
KONEKESKUS

KONEFARMI

Pihvikarja sisältö

Sisällysluettelo	3
Pääkirjoitus Viljelijä vaikuttaa ympäristöön omilla toimillaan	4
Mennen & tullen	5
Maaseudun Tulevaisuuden Tekijä 2013 -kilpailu	5
Uusia kasvoja Pihvikarjaliiton hallituksessa	6
10 kysymystä ja vastausta suomalaisen lihakarjankasvatuksen ekologisuudesta ja vastuullisuudesta	7
Puhtaan maaseudun puolestapuhuja	8
Nitraattidirektiivin uudistus voi tuoda muutoksia lantapatterointiin	12
Mycoplasma bovis leviää helposti	16
Millainen sonni, sellainen karja	18
Hereford – turvallinen valinta	20
Charolais-sonnilla teuraskiloja	22
Lisää keinoja Ylämaankarjan keinosiemennykseen	24
Simmental on huippua risteytyskäytössäkin	26
Limousin menestyy luomutuotannossa	28
Aitaukset kuntoon vuosiksi	32
Liity Pihvikarjaliiton jäseneksi	34
Pihvikarjaliiton hallitus	37
Pihvikarjayhdistykset	37

pihvikarja

PIHVIKARJALIITON TIEDOTUSLEHTI

JULKAISIJA: Pihvikarjankasvattajien liitto ry

PÄÄTOIMITTAJA: Antti Veräväinen

TOIMITUSPÄÄLLIKKÖ: Susanna Heikkinen

LEHTITOIMIKUNTA: Susanna Heikkinen, Antti Veräväinen, Maarit Kallio, Liisa Linna

ILMOITUSMYynti: Liisa Linna, liisa.linna@pihvikarjaliitto.fi

KUVAT: Kirjoittajat, rotuyhdistykset, yhteistyökumppanit, Iina Melto, Laura Kuuluvainen, BigStockPhoto

KANSIKUVA: Laura Kuuluvainen

PAINOPAikka: Forssan Kirjapaino, Forssa

PAINOS: 4 000 kpl

ULKOASU: Neiti Sievänen, www.neitisievanen.fi

www.pihvikarjaliitto.fi

Viljelijä vaikuttaa ympäristöön omilla toimillaan



Ympäristön huomioimisen merkitys on kasvanut jatkuvasti kaikessa elinkeinotoiminnassa. Viljelijät ovat valmiita käytännönläheisiin toimenpiteisiin ympäristön hyväksi, mutta ilman raskasta byrokratiaa. Päästäänkö siihen koskaan?

Vuosikymmenien kuluessa ympäristöajattelu ja -arvot ovat muuttuneet, ainakin osittain. Nykyviljelyn kunnianhimoinen tavoite ei ole vain mahdollisimman suuren sadon tuottaminen, vaan meillä Euroopan unionin alueella viljelevillä myös ympäristön huomioiminen. Viljelijälle ei välttämättä jää suurin mahdollinen tulo suuresta sadosta. Keskeistä on minimoida viljelykustannukset.

Kehittyneissä maissa elintarvikkeita kyetään tuottamaan kysyntää vastaavasti. Viljelymenetelmien kehittyminen sekä tutkimuksen ja tuotantopanosten maksimaalinen hyödyntäminen ovat saaneet aikaan sen, että ruokaa on riittävästi. Mielestäni on luonnollista kehitystä, että seuraavassa vaiheessa kiinnitetään yhä enemmän huomiota ympäristöön.

Elintarvikkeiden tuotanto ja ympäristönsuojelu ovat koko kansakunnan yhteisiä asioita. Ympäristön puolesta esitetään paljon arvioita, mutta moniko on huolestunut käytännössä ruoan riittävydestä? Viljelijän näkökulmasta asian voisi nähdä niinkin, että ammattitaitoomme ruoan tuottajina luotetaan. Kiitos siitä kuuluu kuluttajalle, joka valitsee suomalaisen elintarvikkeen.

Viljelijä on ympäristöasioiden ammattilainen

Viljelijänä haluan puolustaa myös ympäristöosaamistamme. Viljelijä on itse erittäin hyvä asiantuntija ympäristön ja luonnon suojelemisessa. Me emme käytä kalliita torjunta-aineita

ja lannoitteita ilman todettua tarvetta ja ennakkosuunnittelua. Osaamme jättää linnuille pesimärauhan luonnonhoitopelloille. Hyödynnämme lannan arvokkaat ravinteet tarkasti viljelykasvien hyväksi.

Suomalainen viljelijä on syystä harmistunut, jos hänet leimataan piittaamattomaksi, osaamattomaksi, mitään tietämättömäksi ja ymmärtämättömäksi saastuttajaksi. Jatkuvasti saamme kuulla käytännön esimerkkejä, kuinka lantaa levitetään tai torjunta-aineita käsitellään unionin toisella laidalla. Viljelijät kokevat turhauttavana sellaisen ympäristötukikoulutuksen, jonka tavoitteena on vain kuuden opintotunnin täytyminen.

Ympäristön kannalta on sitä parempi mitä isompi keinovalikoima ympäristötukisitoumuksen tekeillä tiloilla on valittavana. Tilakohtaisia toimenpiteitä ympäristön hyväksi täytyy korostaa.

Käytännön osaamista ja joustavuutta päätöksentekoon

Ympäristön suojelemiseksi tarvitaan erilaisia toimenpiteitä tulevinakin aikoina. Niitä tarvitaan varmasti myös maataloudessa. Toimenpiteistä ja niiden soveltamisesta käytäntöön täytyy löytyä yhteisymmärrys virkamieskunnan, viljelijöiden ja muiden ryhmien kesken. Valmisteluvaiheessa kannattaa kuulla viljelijöiden käytännön näkökulmaa.

Kotieläintiloilla on oltava vaihtoehtoisia mahdollisuuksia järkevään lannan käsittelyyn. Lannan käyttöä tulisi voida tulevaisuudessa tehdä joustavasti naapurin kasvinviljelytilan kanssa yhteistyönä.

Pihvikarjatilan arjessa ympäristö huomioidaan monin eri tavoin. Erityisenä asiakokonaisuutena tuotannonalallamme ovat erityisympäristötukialueet ja niiden hyödyntäminen. Tästä maksettavaan korvaukseen ei saa tulla heikennyksiä. Ensiarvoisen tärkeää on uusien erityisympäristötukisitoumusten tekemisen mahdollisuus.

Emolehmäkarja on mitä mainioin maiseman- ja ympäristönhoitaja. Karjanomistaja on avainasemassa puntaroidessaan ai- taamisen kustannuksia ja syntyvää työmäärää. Hän ratkaisee, onko kannattavaa aidata uusia alueita, jos korvauksen tasoa ja ehtoja heikennetään.

Antti Veräväinen
puheenjohtaja
Pihvikarjankasvattajien liitto ry

Mennen & tullen

Lähirooka & luomu 26.–28.4.2013 Helsingissä

Uusi lähi- ja luomuruokaan keskittyvä yleisötapahtuma järjestetään Helsingin Messukeskuksessa 26.–28.4.2013. Tapahtumassa esittäytyvät alan tuotteet, palvelut, yhdistykset ja vaikuttajat. Lähirooka & luomu -tapahtuma houkuttelee kävijöiksi lähellä tuotusta ja luomuruuasta kiinnostuneita kuluttajia sekä ruokaharrastajia.

Kävijät saavat messuilta tietoa uusista lähiruoka- ja luomutuotteista, palveluista, tuottajista ja myyjistä sekä pääsevät tekemään ostoksia, luomaan kontakteja ja nauttimaan eri alueiden omaleimaisista ruokakulttuureista. Tapahtuma on kiinnostava vierailukohde myös ruoka-alan ammattilaisille.

Farmari 3.-6.7.2013 Seinäjoella

Seinäjoella 3.-6.7.2013 järjestettävä Farmari on alan ammattilaisten kohtaamispaikka ja tilaisuus tiedonhankintaan. Samalla se tarjoaa kaikelle kansalle mahdollisuuden tutustua suomalaiseen ruoantuotantoon, tuotantoeläimiin ja maaseutuun. Joka toinen vuosi järjestettävä tapahtuma on tällä kertaa järjestäjensä, ProAgra Etelä-Pohjanmaan 150-vuotisjuhlanäyttely. Pihvikarjaliitto on mukana näytteilleasettajana Farmarissa.

VILJO 25. – 27.7.2013 Kiuruvedellä

Viljelijän konemessut eli VILJO järjestetään heinäkuun lopulla. Työnäytöksistä ja ammattimaisista näytteilleasettajista rakentuva tapahtuma kokoaa Kiuruvedelle tiedonjanoiset isännät ja emännät, parhaat näytteilleasettajat ja oikean, aidon konemessutunnelman.

Maaseudun Tulevaisuuden Tekijä 2013 -kilpailu

Maaseudun Tulevaisuuden Tekijä 2013 on kilpailu, jonka avulla halutaan korostaa maaseudulla toimivien yrittäjien työpanosta sekä kannustaa heitä kehittämään elinkeinoaan. Julkisuuteen halutaan tuoda menestyneitä toimintamalleja, tuoteideoita ja lisäelinkeinoratkaisuja, joilla edistetään maaseudun elinvoimaisuutta. Kilpailun tuomaristo koostuu merkittävistä yhteiskunnan vaikuttajista sekä tuottajajärjestöjen ja kilpailun yhteistyökumppaneiden edustajista.

"Aiemmin kilpailussa on etsitty pelkästään nuoria, alle 40-vuotiaita toimijoita. Maaseudun elinvoimaisuuden varmistaminen ei kuitenkaan ole iästä kiinni, joten päätimme luopua ikärajoista kokonaan. Myös kilpailun ilmoittautumisbyrokratiaa kevennetään, jotta mahdollisimman monet hyvät ideat saisivat positiivista julkisuutta", kilpailun projektipäällikkönä toimiva Päivi Liikanen toteaa.

Aiemmin Suomen Nuorkauppakamareiden keskusliiton hallinnoimana ja Vuoden nuori maaseutuyrittäjä -nimellä toteutettu kilpailu on palannut Tuhansien järvien nuorkauppakamarin hoivaan. Kotiinpaluun kunniaksi kilpailu on saanut myös uuden nimen: Maaseudun tulevaisuuden tekijä 2013.

Kilpailun suojelijana toimii Maaseudun Tulevaisuus -lehti. Tuhansien järvien nuorkauppakamarille on tärkeää olla edistämässä suomalaisten palkansaajien ja (pien)yrittäjien työhyvinvointia, joten tämä on myös tärkeä kilpailuteema.

Lisätietoja:
www.nuorimaaseutuyrittaja.fi



Uusia kasvoja Pihvikarjaliiton hallituksessa

Anssi Hänninen

Anssi Hänninen valittiin Pihvikarjaliiton hallitukseen helmikuun liittokokouksessa. Rautalammilla, Savon ja Keski-Suomen rajalla asuva Anssi on luomueloija, jonka siitossonnit ovat Charolaisia. Emoista löytyy muitakin rotuja, niin puhtaina kuin risteytyksinä.

Anssi uskoo pihvilihatutannon tulevaisuuteen ja pitää kuluttajaa sen tärkeimpänä osana. ”Pihviliha on loistava tuote, jonka tuotantotapa vastaa kuluttajien käsitystä eettisestä kotieläin-tuotannosta. Mutta sen pitää lunastaa lupauksensa – joka kerta.”

Pihvilihatutannon täytyy olla kannattavaa ketjun kaikille lenkeille. Tietotekniikka-ammattilaisena Anssi on kehittänyt tilansa tuotantoseurantaa. Hän uskoo, että vasikkatiloilla on paljon kehittämismahdollisuuksia, kunhan niille saataisiin riittävästi tietoa tilalta lähteneistä eläimistä. ”Mieluiten ruokailijan kommentteja myöten”, toteaa Anssi.

Anu Juurakko

Hallituksen varajäseneksi valittu Anu Juurakko on emäntänä Millolan tilalla Lohjalla, jossa he yhdessä Mikko Leikolan kanssa kasvattavat Hereford-rotuisia emolehmiä.

”Arvostan Suomessa tuotettua ruokaa ja pyrin jakamaan sen positiivista sanomaa”, sanoo Anu, joka on helmikuusta lähtien ollut mukana Pihvikarjaliiton markkinointiryhmässä. ”Näen hyvät mahdollisuudet luoda suomalaisesta pihvilihasta halutun tuotemerkin.”

Anun mielestä naudanlihan tuotanto sopii hyvin Suomen olosuhteisiin ja sillä on hyvät kasvun mahdollisuudet. Lihakarjan vahvuuksia kannattaa tuoda esiin.

”Lasten ja nuorten tulisi saada enemmän tietoa siitä, mistä ruoka tulee. Heitä pitää opettaa arvostamaan kotimaista ruokaa ja omavaraisuutta. Se, miten nykyruoret suhtautuvat asioihin, ohjaa myös sitä, mihin suuntaan tulevaisuudessa menemme.”



10 kysymystä ja vastausta suomalaisen lihakarjankasvatuksen ekologisuudesta ja vastuullisuudesta

Miksi veden riittävydestä puhutaan karjankasvatuksen yhteydessä?

Naudat tarvitsevat paljon vettä, useita kymmeniä litroja päivässä eläintä kohden. Suomessa puhtaasta vedestä ei ole pulaa, toisin kuin esimerkiksi Etelä-Amerikan kuivilla aroilla, joilla pohjavesi pakenee yhä syvemmälle.

Syrjäyttääkö eläinten tarvitsema rehu ihmisravinnoksi kelpaavaa kasvinviljelyä?

Kotimainen lihakarja syö nurmikasveja, jotka kasvavat Suomessa hyvin, paremmin kuin vilja. Vain märehitijät pystyvät muuttamaan nurmikasvit ihmisravinnoksi kelpaavaan muotoon. Afrikassa ja Amerikassa käytetään eläinrehuna maissia ja soijaa, myös sellaisilla alueilla, joissa ihmisillä on pulaa ruoasta.

Miksi nautaeläinten metaanipäästöt ovat suuremmat kuin muilla tuotantoeläimillä?

Nauta märehitii, jolloin sen pötsissä muodostuu metaani-kaasua. Päästöjen määrä riippuu kuitenkin ruokinnan laadusta. Suomalaiset nurmikasvit sopivat naudan ruoansulatukseen hyvin, toisin kuin maissi ja soija. Suomalaisen naudanlihan metaanipäästöjä tutkitaan parhaillaan optimaalisen ruokinnan löytämiseksi, jotta päästöihin voidaan vaikuttaa ruoan koostumusta muuttamalla.

Sopiiko Suomen ilmasto lihakarjan kasvatukseen?

Suomen ilmasto on pihvikarjalle ihanteellinen, koska ulkona laiduntaminen on pihvirotuille laajalti käyttäytymistä. Eläimet viihtyvät kylmäpihatoissa myös talvisin ja pärjäävät koko Suomessa pohjoista myöten. Pakkanen ja maaperän jäätyminen omalta osaltaan vähentävät tautiriskiä.

Köyhtyykö maaperä, jos siinä viljellään pelkkää nurmirehua?

Nurmea ja viljaa voidaan vuoroviljellä. Nurmi- ja palkokasvit sitovat tyypeä itseensä, jolloin typpilannoitteiden määrää voidaan vähentää.

Rehevöittääkö karjankasvatus vesistöjä?

Suomessa vesistöjen lähellä sijaitseville pelloille ja laitumille on jätettävä suoja-alueet, jotka estävät ravinteiden valumista

veteen. Ne sitovat sekä lannan että lannoitteiden sisältämiä ravinteita. Koska nurmipeltoa ei kynnetä syksyisin, juurimassa sitoo ravinteet ja hiilidioksidin maahan. Kynämättömänä pelto ei ole altis kevään sulamisvesien aiheuttamalle eroosiolle. Naudat pienentävät vesistöjen ravinnekuormaa syömällä rannoilta vesikasveja, kuten kaislaa ja ruokoa.

Miksi pihvikarjan annetaan kuljeskella muuallakin kuin laitumella?

Liharotuiset eläimet hoitavat ranta-alueita ja muita vaikeasti hoidettavia maisemia, kivikkoja ja kaislikoita paljon tehokkaammin kuin lampaat. Ne estävät umpeenkasvamista ja huolehtivat, että luonto pysyy monimuotoisena. Luonnonlaitumet ovat kuitenkin aina aidattuja, jo eläinten oman turvallisuudenkin vuoksi.

Kuinka pitkä on naudanlihan tie ruokapöytään?

Kotimaisen naudanlihan logistiikkaketju on lyhyempi kuin ulkomailta maahantuodun, ja kaikki suomalainen naudanliha voidaan jäljittää teurastamoilta tuottajaan asti. Noin 15 % pihvilihasta myydään suoramyynninä tuottajalta kuluttajalle.

Vaatiiko pihvikarjankasvatus suuren pinta-alan?

Pihvikarja laiduntaa, joten eläimet tarvitsevat enemmän tilaa kuin lypsylehmät, jotka pysyttelevät navetassa. Suomalaiset laitumet ovat amerikkalaisiin verrattuna pieniä, mutta toisaalta jättilaitumilla on suurempi tautiriski. Eurooppaan verrattuna Suomessa riittää hyvin tilaa sekä laiduntamiseen että lannan levitykseen.

Käytetäänkö Suomessa kemiallisia keinoja eläinten kasvun nopeuttamiseksi?

Suomessa eläinten kasvua ei manipuloida hormonien avulla. Teuraseläinten terveys tutkitaan tarkasti, ja lääkkeiden, esimerkiksi antibioottien käyttöä on rajoitettu. Elintarvikevalvonta, huolellinen hygienia ja karjankasvattajien ammattitaito ovat vaikuttaneet siihen, että vakavat eläinsairaudet ovat harvinaisia, eikä sairaan eläimen liha koskaan päädy kuluttajalle.



Puhtaan maaseudun puolestapuhuja

Suomessa riittää vettä, nurmea ja ilmastokin sopii lihakarjan kasvatukselle hyvin. Silti joissakin ympäristöasioissa tarvitaan edunvalvontaa ja ajattelutavan muutosta, jotta elinkeinon harjoittamisen kannattavuus ja kestävä kehitys voidaan turvata.

Maataloustuottajien keskusliittoa on totuttu pitämään ammatti- ja edunvalvontajärjestönä, joka ajaa niin kutsuttuja kovia arvoja: ansioita, arvostusta ja asemaa. Liitolla on kuitenkin myös vahva rooli kestävän kehityksen ja ympäristöarvojen edistäjänä. "Luonto on meille kaiken keskipiste, me elämme siitä ja sen monimuotoisuus on meille tärkeä. Tämä koskee myös vesistöjen suojelua. Maata ja metsää täytyy vaalia ja hoitaa, jotta ne

säilyvät tuottavina ja viljavina yli sukupolvien," sanoo ympäristöjohtaja Liisa Pietola.

Ympäristöpoliittisiin asioihin vaikuttaminen on yksi MTK:n perustehtävistä. Parhaillaan seurataan aktiivisesti muun muassa uuden ympäristötukikauden ohjelman laadintaa. Keskeisenä kysymyksenä on lannoiterajojen määrittäminen, josta tutkijoilla ja viljelijöillä tuntuu olevan selkeä näkemys.

Viljelymaan tulee pystyä tuottamaan

Lannoittamisen ajatus on palauttaa maaperään ne ravinteet, jotka poistuivat sadonkorjuun mukana sekä rakentaa viljavuutta köyhässä maassa. "Viljelykasvien on saatava ravinteensa. Jos lannoitteiden käyttöä rajoitetaan, kiellolle pitää pystyä osoittamaan järkevä peruste, näyttö haitallisuudesta", Liisa Pietola muistuttaa. "Lannoitus ei ole paha asia. Viljelijä näkee omalla pellollaan, saavatko kasvit riittävästi vastetta vai eivät. He tuntevat omat maansa ja näkevät kasvien tarpeet."

Ravinteet tulisi hyödyntää kasvinviljelyssä niin hyvin kuin suinkin. Yksi toimiva ratkaisu on viljelykierto, jossa yhtenä kasvilajina ovat nurmikasvit. Palkokasveja sisältävä nurmi on tehokas ravinteiden hyödyntäjä, koska se sitoo maaperään typpeä ja nurmikasvit yleisesti käyttävät tehokkaasti maan fosforivaroja. "Nurmesta voidaan puhua hyvää vaikka miten paljon", Pietola toteaa.

Vaikka Suomessa on yli 30 vuotta voitu käyttää puhdasta kotimaista fosforia, fosfori on silti uusiutumaton luonnonvara, jonka riittävyys on kiinnitettävä huomiota. Fosforilannoitusta vähennettiin merkittävästi parikymmentä vuotta sitten, koska fosforin vesistövaikutuksista saatiin enemmän tietoa ja toisaalta fosforista köyhien Suomen peltojen viljavuus oli saatu rakennettua riittäväälle tasolle. Maata ei saa kuitenkaan köyhdyttää liikaa: Lisätystä fosforista siirtyy kasvin käyttöön samana vuonna vain noin 15 prosenttia, ja suuri osa lannoitteiden fosforista sitoutuu maahan sitä enemmän mitä köyhempi maa on. Jot-

ta kasvien juuret voivat hyödyntää fosforin ja typen, juurien on pystyttävä kehittymään myös viileissä oloissa. Tähän tarvitaan fosforia.

Typen hyödyntämisessä maan pieneliöstön pitää ensin muuttaa eloperäisen aineksen tyyppi kasville käyttökelpoiseen muotoon. Hajotuksen nopeus riippuu maan lämpötilasta ja kosteusoloista. Typpivarojen hyödyntämiseen tarvitaan fosforia sekä myös rikkiä ja muita sadossa poistuvia ravinteita.

Sopivan lannoitemäärän löytäminen on tärkeää, sillä ylilannoituksesta ei ole mitään hyötyä. "Lannoitteiden käytön tulisi pohjautua maan toimivuuteen ja ravinnevaroihin, kasvien tarpeisiin ja viljelijän asiantuntemukseen, ei taulukoihin. Taulukot ovat vanhanaikaisia", toteaa Pietola, mutta myöntää, että aika ei ehkä vielä ole kypsä täysin niistä luopumiseenkaan.

Pohjamutien ravinteet rasittavat vesistöjä

Maatalouden vaikutus vesistöjen rehevöitymiseen on asia, jonka Liisa Pietola haluaisi päivittää kaikkien suomalaisten tietouteen. "Maatalous ei ole pahin kuormittaja, se on vanha viesti. Pelloille levitetyt lanta ja muut lannoitteet eivät tuosta noin vain liukene ja valu vesistöihin."

Suoja-alueet ja pientareet pitävät huolta siitä, että ravinteet pysyvät pellossa. Maan hyvä rakenne ja viljavuus sekä kasvien

tarpeen mukainen lannoitus varmistavat kasvun. Tulville ei voi mitään, mutta huuhtoutumiselle alttiiden maiden eroosiota vähentää talviaikainen kasvipeitteisyys.

Vesistöjen sisäinen kuormitus on paljon maataloutta pahempi ongelma. Syynä ovat pohjasedimentteihin varastoituneet ravinteet, jotka palautuvat uudelleen vesikasvillisuuden käyttöön. "Rehevöityminen pitäisi saada kuriin, mutta prosessin pysäyttäminen vaatii kovaa työtä eikä maatalous pysty asiaa yksin ratkaisemaan", Pietola toteaa.

Itämeren alueen typpi- ja fosforikuormitusta on saatu hillittyä jo parinkymmenen vuoden ajan, mutta kestää aikansa, ennen kuin vaikutukset alkavat näkyä. MTK harjoittaa aktiivista yhteistyötä ja tiedonvaihtoa parhaista käytännöistä useiden eri tahojen kanssa. Vesistä huolehtiminen vaatii jatkuvaa toimintaa ja tehokkuutta, jotta suojelutavoitteisiin päästäisiin. Vesistöjen hyväksi tehtävän työn on oltava myös taloudellisesti ja toiminnallisesti mielekästä ja järkevästi toteutettavissa.

Nurmikasvit toimivat hiilensidonnassa ammattilaisina

Ilmastonmuutoksella on omat vaikutuksensa maatalouteen. Eteläisellä pallonpuoliskolla kärsitään veden puutteesta, pohjavesi kaikkooa yhä syvemmälle. Sen sijaan Suomessa vettä riittää, ja nurmiviljelyä ajatellen olosuhteemme jopa paranevat, mikäli keskilämpötila nousee pari astetta, kuten on ennustettu.

Ilmastonmuutosta pitää silti pyrkiä torjumaan kaikin mahdollisin tavoin. Nurmiviljelyn lisääminen on yksi keino, sillä monivuotiset ruohovartiset kasvit toimivat tehokkaina hiilinieluna eli sitovat ilmakehästä hiilidioksidia. Toistaiseksi nurmen sidontakykyä ei tunnusteta hiilijalanjäljen mittaamisessa, mikä Pietolan mielestä on valtava epäkohta. Myöskään metsiemme hiilensidontakykyä ei tunnusteta täysimääräisenä, mikä saattaa antaa harhaanjohtavan kuvan Suomen ilmastoystävällisyydestä. "Olisi jo aika ottaa laput silmiltä ja asettaa arviot oikeisiin mittasuhteisiin."

Liisa Pietola toteaa, että luonnontieteelliset faktat ovat suomalaisen pihvikarjankasvatuksen puolella. Nurmiviljely on hyvä tuotantotapa, joka säilyttää hiilivarannot maaperässä. Vaikka märehitijöiden metaanipäästöt ovat maatalouden kasvihuonekaasujen lähde, laitumet ja nurmet voidaan muuntaa ihmisravinnoksi vain märehitijöiden avulla. Laitumien vaihtaminen viljapelloiksi purkaisi maaperän hiilivarantoja. Laiduntavalla karjalla on myös maisemallista merkitystä, kahdessakin mielessä. "Eläimet ylläpitävät luonnon monimuotoisuutta, mutta samalla ne ovat merkki elinvoimaisesta maaseudusta, joka tarjoaa meille suomalaisille työtä ja ravintoa."

Susanna Heikkinen



Liisa Pietola on suomalaisen maaseudun puolella.
Kuva: Liisa Pietola

Tuottavaa ympäristönsuojelusaamista tiloille

Baltic Deal -hankkeessa on päämääränä parantaa neuvotusten ja viljelijöiden maatalouden ympäristönsuojelusaamista entisestään. Tavoitteena on auttaa viljelijöitä vähentämään tilan ravinnepäästöjä ilman, että tilan tuotanto tai kilpailukyky kärsii.

Baltic Deal on EU:n Itämeristrategian lippulaivanhanke, jota toteuttavat Itämeren maiden maatalouden tuottaja- ja neuvontajärjestöt. Suomessa toteutuksesta vastaa MTK. Hanke alkoi vuoden 2010 loppupuolella, ja aktiivinen toiminta päättyy syyskuussa 2013.

Hankkeessa on koottu runsaan 100 esittelytilan verkosto. Suomessa esittelytiloja on kymmenen, joista kolmella kasvatetaan pihvikarjaa.

Tutustu ohjelmaan tarkemmin:
www.balticdeal.eu/
www.mtk.fi/balticdeal

PELLON

PELLON LIHAKARJAKALUSTEET JA -LAITTEET

Pellon tuotevalikoimasta löydät monipuoliset ja vaativaan käyttöön suunnitellut ratkaisut emolehmä ja mullikasvattamoihin.

- Helppokäyttöiset ja turvalliset väliaitarakenteet
- Ruokinta-aidat ja -kaukalot
- Makuuparret
- Juomalaitteet
- Luonnollinen ilmanvaihto
 - Verhoseinä
 - Avattava valoharja
- Asiakaskohtainen toiminnallinen- ja kalustesuunnittelu



PELLON KÄSITTELYHÄKKI

PELLON MATTORUOKKIJA

- Energiataloudellinen, ei kalliita polttoainekustannuksia
- Alle puolen tunnin lastaustyö 2-3 pv:n välein
- Useampi tuoreen seosrehun jakokerta päivässä lisää syöntiä ja kasvua
- Minimaalinen reuhävikki

Nitraattiasetus voi tuoda muutoksia lantapatterointiin

Nitraattidirektiivin uudistus saattaa rajoittaa karjanlannan varastointia pelloilla eli lannan patterointia.

Patteroinnin tilapäisluonnetta halutaan korostaa, ja pidempiaikaiselle kompostoinnille ollaan määrittämässä omia vaatimuksia.

Maataloudesta peräisin olevien nitraattien pääsyä vesiin on rajoitettu vuodesta 2000 lähtien niin kutsutun nitraattidirektiivin perusteella. Koko Suomea ja kaikkia viljelijöitä koskeva asetus sisältää määräyksiä, jotka liittyvät muun muassa kasvien lannoitukseen, karjanlannan käyttöön ja varastointiin, säilörehun puristamiseen talteenottoon sekä karjasuojien ja jaloittelualueiden sijoittamiseen.

Nitraattidirektiivin toimeenpanosta raportoidaan komissiolle neljän vuoden välein. Suomessa asetukseen ei ole tehty merkittäviä muutoksia 12 vuoteen, mutta nyt asetusta päivittää ympäristöministeriön johdolla toimiva työryhmä. Direktiiviin tehtävien muutosten on määrä tulla voimaan uuteen tukikauteen siirryttäessä.

Työryhmä on pohtinut, tuleeko lannan patterivarastoinnin ehtoihin tehdä muutoksia. Erityisesti keskustelua on herättänyt, minkälaisissa tilanteissa patterointi on sallittua sekä milloin ja kuinka kauan voidaan patteroida. Myös patteroitavalta lannalta vaadittava kuiva-ainepitoisuus on ollut esillä. Taustalla on typen ja fosforin huuhtoutumisen estäminen ja vesistön pilaantumisen torjuminen, mutta viljelijän kannalta merkitystä on myös esimerkiksi tiestön pysymisellä kunnossa ja peltomaan tiivistymisellä, mikäli lantaa joudutaan levittämään märissä olosuhteissa.



Kylmäpihatoissa kuivikemassaa kertyy paljon

Lannan prosessointi on lihakarjatiloiilla yksi merkittävimmistä käytännön asioista. Eläimiä kasvatetaan pääsääntöisesti kylmäpihatoissa, jolloin kuiviketta tarvitaan huomattavat määrät. Kuivikemassa, josta valtaosaa voisi kutsua likaantuneiksi oljiksi, kertyy paljon, mutta sen koostumus on selkeästi erilaista kuin tuoreen lannan. Kuivikkeen runsaalla käytöllä turvataan eläinten hyvät elinolosuhteet ja puhtaus.

Karjanlannan varastointi pelloilla eli lannan patterointi on ollut sallittua vain työteknisistä ja hygieenisistä syistä. Tätä patteroinnin tilapäisluonnetta halutaan korostaa jatkossa ja pidempiaikaiselle kompostoinnille ollaan määrittämässä omia vaatimuksia. Kuivikelantaa on olosuhteiden niin vaatiessa voinut aumata pellolle siten, ettei lannan varastoinnista synny ravinnevalumia. Oleellista on, että lantapatteri on levitettävä seuraavana kesänä sulaan maahan. Patterointi vaatii ilmoituksen etukäteen kunnan ympäristöviranomaisille.

Patterivarastoinnilla on monia myönteisiä puolia. Talven aikana lanta ehtii kompostoitua, ja patterivarastoa voidaan tarvittaessa sekoittaa, jolloin kompostipalaminen lähtee varmasti käyntiin. Palamisprosessin seurauksena lantamäärä vähenee, parhaimmillaan jopa puolittuu. Kompostoinnilla parannetaan kuivikemassan käyttökelpoisuutta kasviraivinteena.



Kuva: Iina Melto

Patterointiajankohdalla on tärkeä merkitys

Lannan levitys pellolle on kielletty talviaikana, mutta tähänastisen käytännön mukaan lantaa on voitu ajaa jäätyneen maan aikana pellolle kompostoitumaan ja odottamaan levitystä, joka voi tapahtua huhtikuun puolivälistä lokakuun 15. päivään saakka, tai hyvien olosuhteiden vallitessa 1. huhtikuuta alkaen marraskuun 15. päivään saakka. Pellolla patteroitu, kompostoitunut lanta on helppo levittää keväällä mahdollisimman laajoille alueille, ei pelkästään navettaa lähinnä sijaitseville lohkoille, ja työ voidaan tehdä juuri oikeana ajankohtana.

Nyt työryhmässä on ollut esillä vaihtoehto, jossa patterointi sallittaisiin vasta 1. helmikuuta alkaen. Käytännössä tuolloin on ensin aurattava patterointialueelta lumet pois, jotta pohjamateriaalin saa paikoilleen. Myöhemmin riskinä on kelirikko ja teiden särkyminen.

Oikein patteroitu lanta on voimavara

On selvää, että patterointi ei ole lantalan korvike. Lantalan on oltava määräysten mukaisesti rakennettu ja riittävän suuri. Lanta kuitenkin toimii luonnonmukaisena ravinteena, ja sen levittäminen pellolle vähentää väkilannoitteiden tarvetta. Kompostoitamattomana pellolle levitetyn lannan olkimassa vaikeuttaa muokkausta, ja jopa sitoo tyypeä hajotessaan. Nurmelle levitettäessä olkimassa ei hajoa riittävän nopeasti, ja sitä tulee mukaan seuraavaan nurmisatoon. Lannan kompostoinnissa näiltä ongelmilta vältytään täysin.

Patterivarasto tulee perustaa ja sijoittaa oikein, kauas vesistöistä, tasamaalle ja etäälle asutuksesta. Patteri on peitettävä oljilla tai turpeella, ja sen alle on laitettava reilu turvekerros. Ohjeistuksen mukainen patterointi ja joustava, lihakarjatilojen erityisluonnetta huomioiva lupamenettely edistävät parhaiten vesistön ja maaperän kuntoa.

Susanna Heikkinen

Millaista lantaa saa patteroida?

Nitraattiasetusta pohtivassa työryhmässä on esitetty, että lanta-analysit eivät ole riittävän luotettavia. Toisaalta on mietitty määräysten yksityiskohtaisuutta suhteessa valvontaresursseihin. Työryhmälle on myös ehdotettu vaihtoehtoa, joka olisi tilakohtaisten lanta-analysien ja taulukkoarvojen keskiarvo.

Kuivikelannan ravinnepitoisuus vaikuttaa siihen, kuinka paljon lantaa voidaan levittää hehtaaria kohti (sallittu kg N/ha). Osa ryhmän jäsenistä kannattaa myös fosforin käytön säätelyä nitraattiasetuksen kautta.

Myös vaadittavia varastotilavuuksia ollaan määrittämässä uusiksi. Siinä ratkaisevaa on, kuinka paljon yhden eläinyksikön lasketaan tuottavan lantaa ja kuinka paljon kuivikkeita käytetään kyseiseen lannankäsittelytekniikkaan liittyen.

Eläinsuojelulain uudistusta työstetään parhaillaan

Maa- ja metsätalousministeriössä on meneillään eläinsuojelulain kokonaisuudistus. Työn tavoitteena on saattaa osittain vanhentunut eläinsuojelulaki nykyisen perustuslain vaatimusten mukaiseksi sekä selkeyttää eläinsuojelulainsäädäntöä. Nykyinen laki on vuodelta 1996.

Uuden eläinsuojelulain valmistelijat nimitettiin syyskuussa 2012, jolloin ministeriö asetti työtä varten ohjausryhmän ja työryhmän. Ohjausryhmässä ovat edustettuina sidosryhmät ja kansalaisjärjestöt.

Kyseessä on laaja uudistushanke, jonka vaikutukset ulottuvat useille yhteiskunnan aloille. Lakiuudistuksen yhteydessä käydään parhaillaan keskustelua eläinten hyvinvoinnin turvaamisesta lainsäädännöllä.

Valmistelutyössä selvityksiä monelta taholta

Lain valmistelua varten ministeriö on hankkinut taustatietoa ja teettänyt oikeudellisia ja yhteiskunnallisia asiantuntijaselvityksiä. Tähän liittyy Suomen eläinsuojelulakia vertailtiin Norjan, Ruotsin, Tanskan, Sveitsin ja Alankomaiden eläinsuojelulainsäädäntöön soveltamisalan, eläimen arvon, auttamisvelvollisuuden, jalostuksen ja muutamien muiden näkökohtien osalta.

Myös eläimen asemaa ja eläintuotannon rakennemuutosta on selvitetty, jotta voitaisiin arvioida, kuinka suuremmat yksiköt, yksilöhoidon väheneminen, eläintaudit, tuottajien jaksaminen, jalostus ja lajityypillinen käyttäytyminen vaikuttavat eläinten pi-



toon. Lisäksi on hankittu tietoa esimerkiksi turkistarhauksesta, erikoistuotantomuodoista ja monialaistumisesta, kuluttajien vaatimuksista eettistä laatua kohtaan sekä eläinsuojelupolitiikasta ylipäätään.

Ministeriö on myös kartoittanut useilla kyselyillä eläinsuojeluviranomaisten, eläintenpitäjien, etujärjestöjen ja muiden sidosryhmien lisäksi kansalaisten näkemyksiä lain tärkeimmistä uudistamistarpeista. Kansalaisilla on mahdollisuus antaa palautetta lain valmistelijoille koko uudistushankkeen ajan ministeriön internet-sivulla olevan palautelomakkeen kautta.

Lisää selkeyttä ja parempaa ohjeistusta

Nykyisen lain on todettu olevan suhteellisen hyvä pohja kokonaisuudistukselle. Muutospaineet koskevat lähinnä toimeenpanon tehostamista, selkeyttämistä ja ohjeistusta. Eläinten pitäjien toiveet liittyvät byrokratian hillitsemiseen ja tuotantoeläinten pitäjille kaavailtuihin pätevyysvaatimuksiin. Esimerkiksi valvonnan määrään on otettu kantaa ja ehdotettu, että kohdentamalla valvonta riskiperusteisesti ja otannalla säästettäisiin resursseja.

Viranomaistahot ovat painottaneet omavalvontavaatimusten merkitystä kotieläintiloille, jolloin eläinsuojeluvälvonta jäisi viranomaisille.

Paljon keskustelua on aiheuttanut kivulioiden toimenpiteiden ohjeistuksen sisällyttäminen lakiin, nykyisten säädösten sijaan.

Työryhmätyöskentelyn jälkeen esitys uudeksi eläinsuojelulaksi on suunniteltu annettavaksi eduskunnalle vuonna 2014.

Susanna Heikkinen



TERVETULOAA TAMMISEN ROTUKARJAKETJUUN

Korkealaatuisista rotukarjatuotteistaan tunnettu Tamminen kutsuu Sinut, hyvä rotukarjan tuottaja, mukaan kasvavaan yhteistyökettjuunsa.

Tammisen Sopimuskasvattajana pääset osaksi arvokettjuua, joka ulottuu tilalta aina kuluttajalle asti. Tilalle jäljitettävät rotukarjatuotteemme mahdollistavat Sopimuskasvattajillemme ainutlaatuisen näkyvyyden kauppojen hyllyissä.

Tule siis mukaan kasvavaan tuotantokettjuumme ja ota paikkasi vastuullisen tammenlehden alta.

www.tamminen.fi

Yhteistyössä:



Oman alueesi kenttäedustajan löydät HK Agrin sivuilta löytyvän yhteyshenkilöhaun avulla.

www.hkagri.fi



Mycoplasma bovis

leviää helposti

Mycoplasma bovis on maailmanlaajuisesti yksi tärkeimmistä ja yleisimmistä naudan hengitystietulehdusten aiheuttajista. Bakteerin ikäviin ominaisuuksiin kuuluu, että tartuntaa on käytännössä lähes mahdoton hävittää eläinpopulaatiosta, johon se on kerran levinnyt.

Mycoplasma bovis aiheuttaa hengitystietulehdusten lisäksi muun muassa nivel-, korva- ja silmätulehdusta sekä luomisia. Se on myös tärkeä utaretulehduksen aiheuttaja. Mykoplasma-tartunta altistaa eläimiä muille keuhkotulehdusbakteereille ja siten helposti lisää sairastavuutta ja antibioottien käyttöä.

Suomen ensimmäinen Mycoplasma bovis -tartunta löydettiin Pohjois-Savosta marraskuussa 2012 kahdesta vasikkakasvattamosta hengitystietulehdusoireiden yhteydessä otetuista näytteistä. Huhtikuun alkuun mennessä on todettu tartuntaan viittaavia oireita ja bakteerilöydöksiä, tai vasta-aineita, yhteensä 16 tilalta Pohjois- ja Etelä-Savossa sekä Keski-Pohjanmaalla; joukossa on lypsykarja- ja lihanautatiloja sekä yksi hiehotelli. Tartuntatilojen kontaktitiloja on tutkittu, mutta tulosten perusteella ei voida vielä täysin hahmottaa taudin alkuperää.

M. bovis leviää tilalta toiselle pääsääntöisesti oireettomien tartunnankantajaeläinten mukana. Eläimestä toiseen M. bovis leviää suoran kontaktin kautta kosketus- ja pisaratartuntana. Eläinten lisäksi tauti voi levitä tartuntaa kantavien nautojen eritteiden välityksellä työvälineiden, ihmisten ja kuljetusajoneuvojen mukana, mikäli työvaatteita ja -jalkineita ei vaihdeta tai työvälineiden eikä ajoneuvojen puhtaudesta huolehdita.

Oireita kaikenikäisillä nautoilla

Tultuaan karjaan tartunta voi levitä eläinkontaktien kautta tai sieraineritteiden välityksellä eläimestä toiseen. Tartunta voi aiheuttaa monenlaisia oireita kaikenikäisillä nautoilla. Vasikoilla esiintyy useimmiten hengitystieoireita, kuten yskimistä, silmä- ja sierainvuotoa sekä tihentynyttä hengitystä. Osalla vasikoista esiintyy lisäksi niveltulehdusta yhdessä tai useammassa nivelessä. Tyypillinen oire on korvatulehdus, jolloin vasikan toinen tai molemmat korvat roikkuvat alaspäin. Tartuntatiloilla esiintyy myös kasvussa jälkeen jääneitä, räpälöityneitä vasikoita.

Lehmillä M. bovis aiheuttaa tarttuvaa utaretulehdusta, joka voi siirtyä keuhkoista verenkierron välityksellä tai vedinkanavan kautta utareeseen. Utare turpoaa ja maito on vetistä, keltävänä ruskehtavaa ja kokkareista. Tulehtuneiden neljännesmaitotuotos laskee voimakkaasti. Niveltulehdusoireet ovat myös täysikasvuissa nautoilla mahdollisia tai jopa taudin ainoa oire. Tartunta voi siirtyä myös maidon kautta M. bovis -utaretulehdusta sairastavasta lehmästä vasikoihin sekä navettaympäristöön.

Akuuttia tartuntaa sairastava sonni voi levittää tautia sperman mukana. Myös pakastesperman välityksellä on mahdollista levittää tautia, joskin se on suhteellisen epätodennäköistä. M. bovis saattaa ilmetä tällöin luomisina tai tiinehtymättömyytenä karjassa.

Nopea aktivoituminen tärkeää

Mikäli edellä mainittuja oireita esiintyy, kuolleisuuden ollessa suuri tai kun hoitovastetta ei saada tavanomaisilla antibiooteilla, on syytä aktivoitua tilanteen kartoittamiseksi. Hengitystietulehdusten näytteenottoon soveltuvat parhaiten syväsilvilynäytteet vasikan hengitysteistä. Näytteeksi eläinlääkäri voi ottaa myös sierainlimaa yskivien, raskaasti hengittävien tai niveltulehdusta potevien vasikoiden sieraimesta. Eviran hengitystietulehdus-tutkimuspakettiin sisältyy nyt Mycoplasma bovis -vasta-aineiden määrittäminen verinäytteistä.

Utaretulehdusnäytteet kannattaa lähettää tutkittavaksi sellaiseen laboratorioon, jolla on käytössä PCR-tutkimusmenetelmä, koska perinteinen viljely on mykoplasman osalta hidas ja bakteeri jää helposti löytämättä.



Lääkitys tehoaa huonosti

Eläinten hankinta ja olosuhteet kannattaa pitää kunnossa, koska M. bovis -tartuntojen lääkehoito on erittäin vaikeaa. Bakteerin rakenteesta johtuen tavanomaiset antibiootit eivät tehoa siihen, ja laajakirjoiset lääkkeet aiheuttavat nopeasti resistenssi-ongelmia.

Lehmä, jolla on todettu M. bovis utaretulehduksen aiheuttajana, on syytä poistaa nopeasti karjasta, koska se levittää tehokkaasti tartuntaa ympäristöön. Kasvussa jälkeen jääneet, hengitystietulehdusta sairastavat vasikat on suositeltavaa lopettaa, samoin vasikat, joilla on keskikorvan tulehdus tai niveltulehdus.

Eläinkauppaan ja siirtoihin lisäohjeita

Eläimiä ostettaessa ja siirrettäessä tilalta toiselle on aina syytä varmistaa, että niiden lähtötiloilla ei ole todettu M. bovis -tartuntaan viittaavia oireita. Eläinnäyttelyiden järjestäjillä on vastuu siitä, että näyttelyyn tulee eläimiä vain tartunnoista vapailta tiloilta, eivätkä näyttelyyn osallistuneet tilat saa kotiin viemisinä tarttuvia tauteja.

ETT ry yhdessä nautatautien asiantuntijoiden kanssa on selvittänyt niitä toimenpiteitä, joilla M. bovis -tilannetta voidaan arvioida. Koska M. bovisille ei ole luotettavaa yksilötestiä, tarvitaan tietoa koko karjan tilanteesta. Tilanteen arviointiin tarvitaan näytteenoton lisäksi M. bovis oireiden havainnointia. Mitä pitempi aika uusien eläinten siirrosta karjaan on kulunut, sitä luotettavammin oireettomuus kertoo tilan tilanteesta. Näillä eväillä ETT on myös tehnyt suosituksen eläinten hankintaa ja näyttelyitä varten.

*Erja Tuunainen
terveydenhuoltoeläinlääkäri
ETT ry*

Ohjeita tiloille, joilla todetaan M. bovis

- **Mastiitit tutkitaan PCR:llä. M. bovis utaretulehduslehmät karsitaan.**
- **Vasikat, joilla todetaan mykoplasman aiheuttama hengitystietulehdus, karsitaan, mikäli vasikat ovat jääneet kasvussa jälkeen tai niillä on lisäksi keskikorvan tulehdusta tai niveltulehdusta.**
- **Muutoin toimitaan tilakohtaisesti hoitavan eläinlääkärin ohjeen mukaan.**
- **ETT ry suosittelee, että tilat, joilla M. bovis on todettu tai joilla esiintyy taudin oireita, pidättäytyisivät pitoeläinkaupasta.**
- **Vasikkavälitystä tehdään teurastamoiden antamien ohjeiden mukaan. Eläinvälitys toimii siten, ettei levitetä tautia tietoisesti positiiviseksi todetuilta tiloilta uusille tiloille, eikä oireilevia vasikoita ota välitykseen.**
- **Tilalla kävijöille, kuten lomittajille ja tilapäisille työntekijöille, tulee kertoa etukäteen ja varata tilan omat suojavaatteet ja käsienpesumahdollisuus ennen eläinten parissa työskentelyä. Tarpeetomia tilavierailuja tulee välttää.**
- **Yhteys ETT:lle saneeraus suunnitelman laatimiseksi tilalle.**

FAKTOJA:

www.ett.fi / Tarttuvat taudit / Nautojen tarttuvat taudit / Mycoplasma Bovis

Ohjeet hengitystietulehdusnäytteiden ottamiseen ja lähettämiseen löytyvät Eviran nettisivuilta osoitteesta: <http://www.evira.fi>

Millainen sonni, sellainen karja

Siitossoppi on karjan tärkein eläin. Sonnikauppoja tehdessä kannattaa kiinnittää huomiota siihen, että eläin on käyttötarkoitukseensa sopiva ja miellyttää silmää.

Sonnikaupassa ei kannata ostaa sikaa säkissä. Sekä tuotanto-
karjassa että jalostuskarjassa sonnin rooli on tärkeä, siirtäähän se puolet perimästään jälkeläisille. Hankinta on monivuotinen sijoitus, joka maksaa itsensä takaisin, jos valinta on onnistunut.

Siitossoppiin tulee aina olla puhdasrotuinen, punnittu ja syntynyt tarkkailukarjassa. Sonnin jalostusarvot kertovat sonnin todennäköisen perimätiedon parhaalla mahdollisella tavalla. Risteytyssonnin hyvät ominaisuudet johtuvat useimmiten heteroosi-vaikutuksesta, joka ei periydy jälkeläisille.

Hiehoille valitaan sonni, jolla on alhainen syntymäpainoindeksi. Lisäksi kannattaa kiinnittää huomiota päähän ja lapoihin, ne eivät saa olla liian leveät. Jos vasikoita on tarkoitus jättää pitoeläimiksi, myös emoindeksillä on merkitystä.

Sopivan kokoinen astutusryhmä vaihtelee sonnien iän ja kokemuksen mukaan. Nuorsonneilla sopiva määrä on ikä kuukausina, parivuotiaat pystyvät tiineyttämään noin 20-25 lehmää, vanhemmat ja kokeneemmat voivat astua jopa 30-40 emoa.

Kokonaisuus tekee hyvän sonnien

Hyvän sonnien löytämiseksi kannattaa nähdä vaivaa. Tarkastele olosuhteita, joissa sonni on kasvanut ja laidunanut, tutki mahdollisuuksien mukaan sen emää, sukua ja jalostusarvoja. Parhaimmillaan sonni täydentää karjan emojen mahdollisia puutteita tilan tavoitteiden saavuttamiseksi.

Kiinnitä huomiota sonnien rakenteeseen, varsinkin sen jalkoihin, koska niillä on ratkaiseva merkitys sonnien liikkumiseen ja hyppykykyyn. Rungon tulisi olla pitkä ja lihaksikas, mikä tukee eläimen kasvua. Kivekset saavat olla riittävän kokoiset ja kehittyneet, esimerkiksi vuosikaalla ympärysmitaltaan vähintään 30 senttiä. Suomessa harvoin testataan sperman laatua kaupan yhteydessä, mutta sekin on mahdollista.

Ota selvää, onko nuoren sonnien rehustuksessa huomioitu riittävä ca-kivennäisen saanti myös laidunkaudella. Tällä on merki-



Yksi tärkeimmistä sonnivalintakriteereistä on tarkoituksenmukaisuus. Sonneja ei kannata pitää turhaan, joten kasvattajan tulee tietää, mitä tarkoitusta varten sonni hankitaan.
Kuva: Helge ja Candace By

tystä eläimen luuston ja nivelten kehittymisessä. Näin voidaan ehkäistä ongelmia jalkojen kanssa.

Tarkkaile sonnien luonnetta. Eläimen olemuksesta näkee, onko se hermostunut tai luottavainen. Arastakin sonnista voi tulla vihainen, ja vihaista eläintä ei kannata hankkia. Toisaalta sonni ei myöskään saa olla liian kiltti ja vaatimaton. Sonnien ja ihmisen välillä tulisi olla pieni etäisyys ja terve kunnioitus toisiaan kohtaan.

Harkitse tiineytystakuuta ja vakuutusta

Eläimen terveydentilasta kannattaa varmistua, ettei sen mukana tule yllätyksiä, jotka pahimmillaan leviävät omaan karjaan. Salmonellatesti pitää tehdä aina, sekä vaatia terveystodistus lähtökärjän tilanteesta (Naseva). Lisäksi kannattaa pyytää loislääkitystä ennen eläimen siirtoa.

Varsinkin nuori sonni hinnoitellaan ulkomuodon ja jalostusarvojen perusteella, kun näyttöä tositoimista ei vielä ole. Myyjältä kannattaakin aina pyytää tiineyttämistä. Jos myöhemmin käy ilmi, että sonni ei jostakin syystä onnistu tiineyttämään lehmää normaalisti, takuun perusteella myyjällä on velvollisuus antaa korvaava eläin tilalle. Ostajan tulisi seurata eläimiä laidunkauden aikana, ja jos herää epäily, että uusi sonni ei onnistu tehtävässään, lehmien kantavuuden voi ensin tarkistaa ultraäänitutkimuksen avulla. Sonnien astumistavat ovat yksilöllisiä, eikä huolellinen tarkkailu aina paljasta kaikkea.

Arvokkaan sonnien vakuuttamista kannattaa harkita. Sonnien elämä voi päättyä äkillisesti, tai se voi loukata itsensä niin pahoin, ettei se kykene jatkamaan tehtävässään. Jos sonni menehtyy kesken astutuskauden, on kiire saada lehmät tiineiksi, ja varsinkin suuren astutusryhmän hoitaminen keinosiemennyksen avulla on erittäin työlästä. Sonnien mukana myös menettään mahdollinen jalostussuunnitelma. Yksittäisen eläimen vakuuttaminen on toki kallista, mutta vahingon sattua korvaus auttaa hankkimaan vastaavan eläimen tilalle.

Minna Toivettula

GRENEhoramaa

POWERPROFI NDI15000, 230V PAIMEN
Voimakas sähköpaimen digitaalinäytöllä. Maksimi ulostuloenergia 14,5J, maks. ulostulojännite 11700V. Näyttää ulostulo-, maadoitusjännitteen ja virrankulutuksen
1660372815 **599,-**

ELEKTROGATE VERÄJÄJÄRJESTELMÄ
Sähköä johtavat sauvat, helpottaa aitaukseen ajamista. Täydellinen veräjäjärjestelmä kahdella sauvalla, -helalla ja maadoituskaapelilla. 167044282 **259,-**

RENGASERISTIN METALLIYTIMELLÄ
Lämpimenevällä galvanoidulla 5,3 mm puuruuvilla. Sisältää 90 kpl. 16684555902 **19,90**

LAAJA VALIKOIMA AITAUSTARVIKKEITA SEKÄ KAIKKEA TARPEELLISTA ELÄINSUOJAANI! KATSO LISÄÄ AITAUS-ESITTEESTÄ SEKÄ LÄHIN JÄLLEENMYYJÄSI WWW.GRENE.FI

GALVANOITU TERÄSLANKA 2,0 MM
800 m, vastus 0,064 ohm/m, vetolujuus n. 350-550 Nmm². 1650020204 **74,35**

HIGH TENSILE GALVANOITU TERÄSLANKA
Esikiristetty, 2,0 mm, 1000 m, vastus 0,042 ohm/m. Vetolujuus1230-1550 Nmm². Kestää voimakasta kiristämistä. Pitkä-ikäinen, erityisesti pysyviin aitauksiin. 1650020240 **120,-**
Katso muita teräslanka paksuuksia ja pituuksia www.grene.fi

VESIKAUKALO LAITUMELLE 600 L
Tukeva, UV:n kestävästä polyeteenistä. Varustettu loiskereunalla ja puhdistustulpalla. 1/2" vesiliitännällä. Toimitetaan ilman uimuria, (lisävaruste 1601522015). Paljon muita malleja ja tilavuuksia!
1600020806 **373,-**

www.grene.fi

Parasta rehunsäilöntään

Uutuus!

Bonsilage on Euroopan eniten käytetty säilöntäaine.

Viime vuonna Bonsilagella tehtiin säilörehua yli 20 miljoonaa tonnia yli 40 maassa.

SCHAUMANN
- breeds success

Bonsilage Alfa
- nurmipalkokasvien säilöntään

Ota kotoinen valkuainen tehokkaasti talteen. Bonsilage Alfa ainutlaatuisen maitohappobakteerien yhdistelmä estää tehokkaasti valkuaisen hajoamista säilörehussa.

Tilaukset alue-edustajiltamme ja meijeristäsi kautta maan.

R&V EUROTRADING • p. 010 321 1950 • www.eurotrading.fi

Hereford – turvallinen valinta

Kevät on perinteisintä aikaa etsiä sopivaa siitossonna karjaan. Ensimmäinen valinta, jonka sonnin ostaja joutuu tekemään, on rotu.

Jokaisella karjarodulla on omia vahvuuksia ja heikkouksia. Herefordin vahvoja puolia ovat hyvä karkearehun käyttökyky, hyvät emo-ominaisuudet, käsiteltävyys sekä lihan laatu. Rodun heikkouksina voidaan pitää ruhon luokittumista sekä lihaksikkuutta, joissa on ollut parantamisen varaa. Nämä asiat on tiedostettu, ja muutosta on tapahtunut jalostuksen myötä.

Herefordin uusi jalostusaines tulee Suomeen pääosin Pohjois-Amerikasta. Siellä Herefordin suosio on lisääntynyt voimakkaasti. Pienentynyt syntymäpaino ja kasvaneet vieroitus- ja vuosikasvainot sekä parantunut lihaksikkuus ja marmoroituminen ovat vaikuttaneet kasvavaan suosioon.

Lauhkea kuin Hereford-sonni

Herefordin ehdottomia valttikortteja ovat rauhallinen luonne ja käsiteltävyys. Hereford-sonnit ovat lähes poikkeuksetta leppoisia ja luotettavia. Lauhkean luontonsa ansiosta niitä on helppo käsitellä niin astutuskauden kun lepokauden aikana, ja luonne myös periytyy jälkeläisille.

*Kun valitset sonnina, tutustu myös sonnikandidaatin emään. Karjan parhaat emolinjat ovat yleensä ne, joista myös tyttäriä on jätetty eniten omaan uudistukseen.
Kuva: Hannele Moisander.*

Lempeä kuin Hereford-lehmä

Herefordia on kautta aikojen jalostettu nimenomaan hyviä emo-ominaisuuksia kunnioittaen. Hyvät emo-ominaisuudet yhdistettynä rauhalliseen luonteeseen ovatkin lyömätön yhdistelmä. Joskus hyvät emo-ominaisuudet saatetaan virheellisesti yhdistää puolustavaan, jopa aggressiiviseen käytökseen. Pahimmassa tapauksessa aggressiivinen emo voi talloa oman tai jonkun toisen vasikan hyökkäillessään kokeensa vaaraa kohti. Herefordeilla vasikan punnitseminen ja merkitseminen on helppoa, kun ei tarvitse varoa hermostunutta emoa.

Hereford-lehmän tulisi olla hyvä poikimaan ja hoitamaan vasikkaansa sekä tuottamaan riittävästi maitoa vasikalleen pelkällä karkearehulla. Hyvän rehunkäyttökyvyn ansiosta Hereford-lehmät ovat pitkäikäisiä ja hedelmällisiä, tuottaen vasikan säännöllisesti vuodesta toiseen.

Pirteä kuin Hereford-vasikka

Hereford-vasikat syntyvät keskimäärin vähän yli 40-kiloisina. Vasikat ovat elinvoimaisia ja nousevat pian jaloilleen emän utareita hamuamaan. Nopeasti saatu ternimaito varmistaa hyvät eväät jatkoon. Usein hieman pienempänä syntyvät vasikat ovat elinvoimaisempia kuin isommat. Poikimahelpouteen ei vaikuta ainoastaan syntymäpaino, myös vasikan mallilla on suuri merkitys. Valveutunut kasvattaja kirjaa muistiin tiedot karjan emojen poikimisista.

Hereford on tehokkain karkearehun hyväksikäyttäjä

Tuotantokustannusten noustessa jatkuvasti on rehunkäyttökyvystä tullut entistäkin ajankohtaisempi kysymys. Viljan hinnan nopeat heilahdelliset vaikutukset vaikuttavat siihen, millä katteella naudanlihaa tuotetaan vahvasti viljan pohjautuvassa ruokinnassa.

Pohjoisamerikkalaisissa tutkimuksissa on todettu, että Herefordeilla on paras karkearehun käyttökyky. Mahdollisesti rodun rauhallinen luonne ja sopeutuminen mitä erilaisimpiin tuotanto-olosuhteisiin vähentävät myös ylläpitoon käytettävän energian kulutusta.

Hereford soveltuu niin luonnonlaitumille kuin intensiivisempäänkin tuotantoon. Kannattavuutta puntaroidessa ei pidä unohtaa myöskään emolehmien aikuiskokoa, sillä pieni lehmä on useimmiten myös taloudellinen valinta.

Suoramyyjien suosiossa

Herefordin liha on maailmalla erittäin arvostettua sen ainutlaatuisen mehevyyden ansiosta. Lihan marmoroitumisessa on eläinlääkintä vaihtelua, mutta suuntana on jalostuksen myötä kuitenkin ollut marmoroitumisen lisääntyminen. Vielä toistaiseksi teurastamot Suomessa eivät, toisin kun kuluttajat, maksa lihan laadusta.

Nurmella ruokitun naudan rasvan omega-3 -pitoisuus on suurempi kuin väkirehuvallaisella ruokavaliolla ruokitun. Herefordien on kuitenkin osoitettu sietävän suurempia väkirehupitoisuuksia muihin liharotuihin nähden omega-3 pitoisuuksien kärsimättä. Herefordeja kannattaa siis suosia, jotta elämä olisi hiukan helpompaa.

J & H Moisander

Charolais-sonnilla teuraskiloja

Charolaisten rodunjalostuksessa on panostettu poikimahelpouden parantamiseen, ja vasikoiden syntymäpainoja on saatu laskemaan. Samanaikaisesti kuitenkin on pystytty säilyttämään rodulle tyypillinen hyvä lihakkuus ja lisäkasvu.

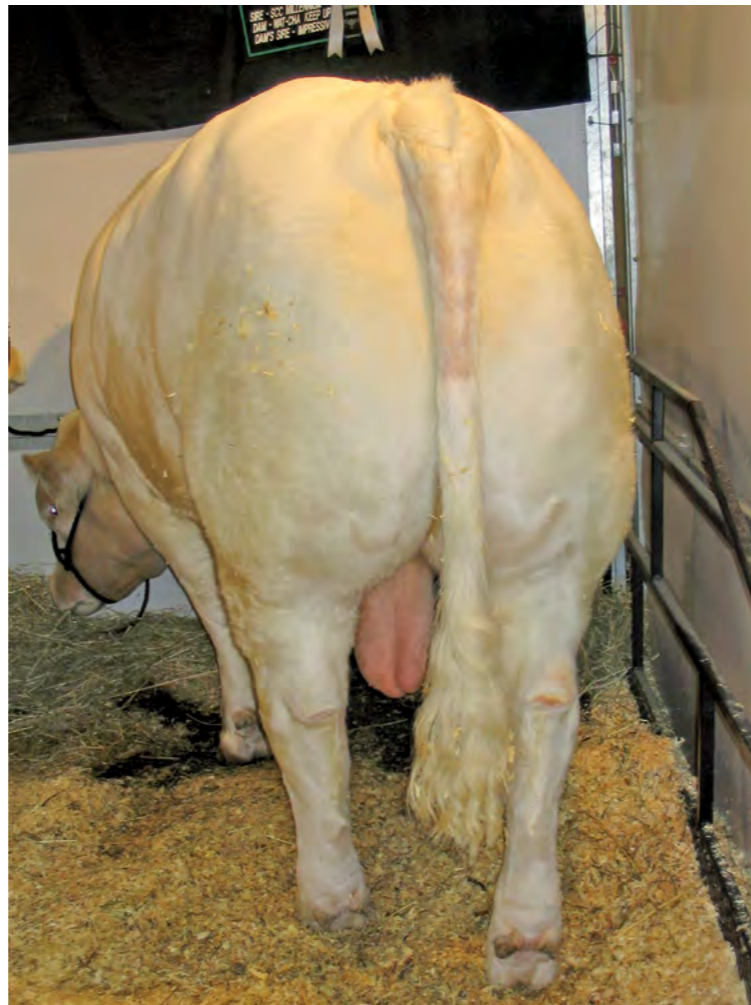
Emolehmätarkkailukarjoissa Charolaisrotu on jo toiseksi yleisin liharotu. Myös risteytyskarjoissa Charolaissonnin käyttö on lisääntynyt vuosien saatossa. Yhtenä syynä suosion kasvuun ovat varmasti poikimahelpous ja vasikoiden syntymäpaino.

Poikimaominaisuuksiin eli syntymäpainoindeksiin on aina syytä kiinnittää huomiota, kun risteytyskarjaan valitaan sonni raskaammasta rodusta. Myös rodun sisällä yksilöiden väliset vaihtelut ja erot voivat olla suurempia kuin eri rotujen välillä. Jos emokarjassa myydään vasikat vieroitettuna, löytyy Charolaisristeytysvasikalle helposti loppukasvattaja.

Charolaisrotua isona rotuna suositaan myös välitysvasikan hinnoittelussa ja Charolaissonni on yleensä varsin rauhallinen kasvatettava. Toisaalta emokarja pääsee itse hyötymään rodun mahtavasta lisäkasvuvyydestä, jos kasvattaa vasikat itse teuraaksi asti.

Monipuolinen kasvatettava

Charolaisrodussa löytyy perinnöllisesti sekä nupoa että sarvelliä eläinainesta. Isoissa tuotantokarjoissa arvostetaan nupoutta sekä työtä vähentävänä että työturvallisuutta lisäävänä tekijänä. Myös rodun alkuperämaan Ranskan sarvellisille suku-



linjoille löytyy vankkumattomat kannattajansa. Ranskan lisäksi rotuun on tuotu uutta jalostusainesta sperman ja alkuiden muodossa Ruotsista, Kanadasta ja Englannista.

Charolaisrotu on hyvin monipuolinen kasvatettava. Charolaisemot pärjäävät myös luonnonlaitumilla, mutta peltolaitumilla vasikat saavuttavat lisäkasvussa huipputuloksia. Teuraaksi sonnit voi kasvattaa nopeasti voimakkaalla ruokinnalla, jolloin kasvupotentiaali hyödynnetään täysillä.

Toisaalta rotua voi kasvattaa myös karkearehuvallaisella ruokinnalla hitaammin ja vanhemmaksi, jolloin teuraspainot voivat olla jopa yli 500 kg. Kummassakaan tapauksessa rasvoittumisesta ei ole pelkoa ja ruhon lihakkuus takaa korkean tilityshinnan. Myös teuraaksi kasvatettavat Charolaischiehot luokituvat yleensä hyvin.

Jos et vielä ole karjassasi kokeillut Charolaista, kiihuhda katsastamaan www.charolais.fi sivuille eläinpörsistä karjallesi sopiva sonni! Sivuilta löytyy myös jäsenistön yhteystiedot arkistoiduista Charolaislehdistä, jolloin voit etsiä sonnina lähialueitasi.

Heta Östergård

Kuva: Juha Räisänen

FARMARI

SEINÄJOKI 3.-6.7.2013

Farmarissa on iso liharajaosasto, rotu mukana kattavasti

pe 5.7. Angus-vuosinäyttely
la 6.7. Highland Cattle -vuosinäyttely

Ilmoittautuminen liharajanäyttelyyn Faban sivuilla, 30.4. mennessä eläinmäärät, 30.5. mennessä yksilöt. Päivittäin rotuesittelyjä ja rakennearvostelua, suunnitella JuniorHandler -kisa.

Lisätietoja: Marjut Viitasalo, puh. 040 353 0227

www.farmari.net

Atia Etä-Puhelmaa
Yhteistyössä: ALTIA - THE BEEF CENTRE
Atia
LAIVASTA LOKALAPOLA
MAASEUDUNTELEVISIO
SEINÄJOKI
Valio

ARO-TANNER

- RAKENTEEN PUOLESTA -

ARO-TANNER IVAN

- SARKA 2013 -näyttelyn 2. sija
- FABA:n jalostusarvokilpailun 2. sija

Tia ja Jyri Tanner
Nevankuja 115 64720 Perälä
p. 040-591 3033 sähköposti: jyri.tanner@hereford.fi
www.hereford.fi/tanner

Betoniliuoma Oy

PL 37 • 64701 Teuva • Puhelin: +358 (0)108 410 140 • www.betoniliuoma.com

Kestäviä ja turvallisia rakennuksia maatalouden tarpeisiin

Laadukkaat, huippusukuiset Charolais-eläimet

Jalostusosaamista vuodesta 1982

Anne-Marie Rosenlew
Kartanonkuja 100, 37200 Siuro
Puh. 03 340 6890 / 040 590 5718
anne-marie.rosenlew@finnbeef.fi

Lisää keinoja Ylämaankarjan keino- siemennykseen

Ylämaankarjalla käytetään liharoduis-
tamme tänä päivänä ehkä eniten astuja-
sonneja. Sen sijaan keinosiementä on
rodulle ollut tarjolla vasta neljän vuoden
ajan, eikä ensimmäistäkään puhdasta
alkiota ole vielä tuotu Suomeen.

Viime vuosina Highland Cattle -siitossonneja on tuotu Suomeen melko paljon. Kalliin tuontisonnin omistaja käyttääkin sonniaan varmasti kaikilla mahdollisilla hc-emoilla.

Sen sijaan viimeisten neljän vuoden aikana tuoduista siemennoksista iso osa on kadonnut muualle kuin puhtaiden Highland-emojen siemennyksiin. Miksi näin käy, kun hc-siementä ei edes ole tarjolla läheskään sellaisessa mittakaavassa kuin muilla roduilla?

Ilmeisesti rodun helpot poikimiset houkuttelevat kokeilemaan hc-siementä risteytyskäyttöön. Jonkin verran sillä siemennetään myös lypsykarjaa, minkä tarkoituksena lienee erikoisuuksien tavoittelu. Lypsykarjatuotannossa tuntuu nyt olevan trendinä hankkia huippukarjaan muutama lemmikki-lehmä, Highland-risteytysten lisäksi esimerkiksi Lapinlehmät, Jerseyt tai Brown Swissit ovat suosittuja. On kuitenkin asia erikseen, kuinka pitkäkarvainen risteytysvasikka pärjää pihattokasvatuksessa.

Kiimantarkkailu arveluttaa

Keinosiemennyksen vähäiseen käyttöön on varmasti monta syytä, mutta niistä yksi on todennäköisesti kiimantarkkailun vaikeus. Astujasonnia käytettäessä tarkkailuun ei tarvita sellaista rutiinia kuin keinosiemennystä käytettäessä. Moni arvioi, että rodun kiimoja ei näe helposti, ja itse siemennystapahtuma on hankala. Totta – siemennys on hankala, jos eläimet ovat hankalia käsiteltäviä, eikä tilalla ole mitään käsittelypaikkaa.



Meillä aiempi kokemus lypsykarjan kiimantarkkailusta ja siemennyksistä on ollut avuksi. Kun ensimmäiset siemenet saapuivat Skotlannista noin neljä vuotta sitten, kokeilimme varovaisesti siemennystä yhdellä emolla. Olimme silloin jo kulleet, että rodun kiimoja on hankala havaita. Tueksi omalle havainnoinnille hankimme Heatime-kiimantarkkailulaitteen Italiasta. Laitetta ei ollut vielä koskaan aiemmin käytetty hc-rodulla, sen sijaan lypsy- ja muilla liharoduilla kyllä.

Olosuhteet ja eläinten pitkä karva asettivat omat vaikeutensa kaulapanta-anturien lukemiselle. Laitte saatiin kuitenkin tehtaan avustuksella toimimaan, ja olimme sen kanssa yhtä mieltä siemennettävän kiimasta. Osuma tulikin kerrasta, ja seuraavana keväänä syntyi pirteä hiehovasikka. Kaulapantoja laitettiin myös muutamille sonnien siemennettävänä olleille emoilta, jolloin saimme astumisajankohdat hyvin kirjattua muistiin. Tämän jälkeen aloitimme laitteiston maahantuonnin Smart Farm -nimellä, aluksi lypsykarjalle suunnattuna.

Seuraavina vuosina teimme siemennyksiä yhdestä kolmeen per vuosi, sen mukaan, kuinka kiireinen kesä oli tiedossa. Jotkut eläimistä siemennettiin myös pelkkien omien kiimahavaintojemme perusteella. Tähänastinen tiineytyvyys on ollut noin 50–60%. Näihin lukuihin olemme olleet tyytyväisiä, sillä sonnikaan ei aina saa yhdellä kerralla lemmiä kantaviksi.

Highland Cattle -rodun kiima näkyy huonosti

Kuten muillakin roduilla, sää vaikuttaa kiiman havaitsemiseen: liian kuumalla tai hyvin sateisena kesänä sen erottaa huonom-

SALMENSUU HEREFORD
Lähtötie 70, 11200 Savonlinna, www.salmensuu.com

HEREFORD LIHAPUOTI
Palvelee hyvän lihan ystäviä aina perjantai iltapäivisin. Meiltä saat maukkaat ja muureat oman tilan lihat ja omat Mylvivän Sonnin lihajalosteet.

- kokolihat, jauhelihat
- luulliset lihat, elimet
- makkarat, nakit, metwurstit

TERVETULOA!
www.salmensuu.com

min. Kivennäisruokinnan tulee olla kohdallaan ja kiimantarkkailulle pitää varata aikaa. Emoien joukossa voi olla yksilöitä, joilla ulkoiset kiimanmerkit ovat heikkoja ja hankalasti havaittavissa. Tällaisten eläinten kiimantarkkailuun laitteesta on ollut paljon apua, sillä se huomioi pienetkin muutokset käyttäytymisessä, jotka saattavat ihmiseltä mennä ohi.

Meillä emot laiduntavat kesällä aivan tilakeskuksen ympärillä, joten lakialta näkee niin sonnien puuhailut kuin muunkin kiimankäyttämisen. Lisäksi vanhat tutut opit kiimakierron merkinästä kalenteriin pätevät tätäkin rotua kasvattaessa.

Kesän alkaessa olemme päästäneet sonnien omien emojen kanssa laiturille ja jättäneet keinosiemennettävät eläimet vasikoineen tilan yhteydessä olevaan tarhaan. Sieltä emon saaminen siemennyspaikalle on ollut helpompaa, ja kiimojakin on voitu valvoa tarkemmin. Kaikki siemennykset olemme teettäneet luonnolliseen kiimaan, sillä ylimääräiseen piikittämiseen kiimojen synkronoimiseksi emme ole ryhtyneet.

Siemennyksen jälkeen on odoteltu vielä noin kolme viikkoa, jotta on nähty, tuleeko emo uudelleen kiimaan. Sen jälkeen emo vasikoineen on päästetty muiden joukkoon ja mikäli varhaisluominen on sattunut kohdalle, on sonni hoitanut asian sen jälkeen.

Näköyhteys helpottaa paluuta laumaan

Highland Cattle -rodun vahva laumahierarkia saattaa aiheuttaa vaaratilanteita, kun eläimiä poistetaan ja palautellaan takaisin laumaan. Me emme ole piilottaneet siemennettäviä eläimiä toisilta, vaan muu lauma on ollut pelkän aidan takana laiturilla. Jotkut eläimistä käyvät välillä seurustelemassa aidan yli keinosiemennettävien emojen kanssa. Paluu laumaan ja laiturille ei ole tähän mennessä aiheuttanut sen kummempaa kuin riemurallin vasikoiden keskuudessa.

Minkään eläimen kiimantarkkailua ei opi vain kirjoja lukemalla, vaan tekemällä. Aina siemennys ei onnistu, mutta yhden keinosiemennyksen hinta ei onneksi ole päättä huimaava. Lopputuloksena voi olla isän puolelta erisukuinen vasikka, joka auttaa taas jalostustyötä eteenpäin. Rohkeasti vain kokeilemaan – eikä pidä lannistua ensimmäisestä vastoinkäymisestä!

Kirsi ja Arto Huhtala
Lakeuden Highland


THORSVIK HEREFORD

ooo www.thorsvikhereford.fi ooo


**TERISTEN
HEREFORD & ANGUS**

Antti Veräväinen
(03) 543 6210 – 0500 835 084
teristenkartano@pp.inet.fi
Teristentie 77, 37800 Toijala

Riverhill's Highland
Jalostuseläimiä ja lihaa
Luomukotieläintila



Johanna Rotola-Pukkila
johanna@timantticollecion.com
040-726 7725

www.pihvikarjaliitto.fi

Simmental on huippua risteytyskäytössäkin

Simmental-rotuiset eläimet ovat pärjänneet vieroitus- ja vuodenpainoissa varsin mukavasti, emot lypsävät hyvin ja eläimillä on voimakas luontainen kasvutaipumus. Rodun hyvät ominaisuudet tulevat esiin myös risteytysjälkeläisillä.

Maailmalla Simmentalia risteytetään systemaattisesti Brahmanin ja Anguksen kanssa – meillä yleisemmin risteytyskäyttö on Simmental-sonni pihvivasikoita tuottavan emokarjan astussonnina.

Simmental emolinjassa

Simmental-emot ovat hyviä maidontuottajia, jotka hoitavat vasikkansa hyvin, ne ovat hedelmällisiä ja kestäviä. Emon hyvä maidontuotantokyky saa vasikoiden kasvuominaisuudet esiin. Näitä ominaisuuksia haetaan myös risteytyksiin. Meillä risteyttäminen ei aina ole ollut kovin suunnitelmallista vaan monissa tuotantokarjoissa emoaines on sananmukaisesti monenkirjävaa. Sonnia karjaan valittaessa ei välttämättä ole ajateltu tulevien jälkeläisten emo-ominaisuuksia ollenkaan. Emot saattavat olla monen rodun yhdistelmiä ja sonnivalintaa ohjaa lähinnä pienen syntymäpainon ja sitä kautta poikimahelpouden tavoittelu. Mutta hyväkään sonni ei ole ihmeiden tekijä: kriittinen katse pitää kääntää emoihin myös. Risteytysemoissa eläinten valinta on aivan yhtä tärkeää kuin puhtaassakin. Karjankasvattajan täytyy päättää millaisia ominaisuuksia emoiltaan haluaa ja sitten karsia pois sellaiset eläimet, jotka eivät näitä vaatimuksia täytä.

Simmental-hiehoille voidaan käyttää Angus-sonnia ja saadaan tuottaa mainiota luonnontuotantoa risteytysemoja, joita sitten taas voidaan astuttaa Simmentalla tai muilla isoilla roduilla. Kolmirotu-risteytyksissä Simmental toimii mainiosti. Emolinjoissa Simmentalia voi hyvin käyttää osana kaikissa mahdollisissa yhdistelmissä, hyvä maidontuotantokyky on valttia.

Simmental-sonni karjaan töihin

Pihvivasikan tuottajat ovat löytäneet Simmentalin. Pihvivasikan tuottajan tiliin vaikuttaa hyvä päiväkasvu ja isäsonnin rotu. Simmental-vasikat syntyvät yleensä helposti, kunhan emot ovat normaalarakenteisia. Vasikka on pitkärunkoinen, mutta pää on sulavalinjainen, mikä helpottaa poikimista. Sonni periyttää hyvää kasvutaipumusta myös jälkeläisiinsä. Helposti käsiteltävistä Simmental-sonneista onkin tullut kysyttyjä työmiehiä moniin isoihin karjoihin. Seuraavassa portaassa kiitetään hyvästä eläinaineksesta ja hyvin kasvaneet vieroitetut Simmental-vasikat ovat haluttuja. Luokitukseen ja kiloihin perustuva teuraiden hinnoittelu suosii isoja rotuja ja siinä Simmental pärjää mainiosti.

Paljon puhuttu, mutta silti liian vähän käytetty menetelmä on siementää lypsykarjoissa liharodulla ne eläimet, joista ei haluta jälkeläistä. Tähän käyttöön Simmental sopii myös mainiosti ja saatava jälkeläinen on arvokkaampi ja halutumpi lihantuotantoon kun puhdas lypsyrotuinen. Tilasonninakin lauhkea Simmental-sonni toimisi ja huolehtisi lehmät vaarmasti tiineiksi.

Maailmanluokan business

Amerikassa ja Australiassa erittäin suosittu yhdistelmä on Simmental ja Angus, jota kutsutaan Simangukseksi. Saadut jälkeläiset ovat luonnostaan nupoja ja niissä yhdistyvät molempien rotujen parhaat puolet. Australialaiset määrittelevät Simanguksen siten, että rotuosuudet voivat vaihdella 1/8 osasta 7/8 osaan Simmentalia ja 1/8 osasta 7/8 osaan Angusta. Kasvattajat voivat itse valita rotujen painotuksen mikä toimii heidän karjassaan ja tuottaa parhaan tuloksen taloudellisesti. Amerikkalaisilla on SimAngus TM. Nämä eläimet ovat vähintään ¼ osaa Simmentalia, ¼ osaa Angusta ja enintään ¾ osaa Simmentalia, ¾ osaa Angusta. Eläimen molemmat vanhemmat ovat American Simmental Associationin rekisterissä ja yhteensä Aimentalin ja Anguksen rotuosuus on vähintään ¾ osaa eläimen perimästä. Tämän risteytyksen etuina mainitaan helpot poikimiset,



Kuvassa Maarit Kallion tilalta Simangus Yyteri.

nupous, yhtenäinen karvan väri (musta tai punainen; tumma pigmentointi silmän ympärillä on tavoiteltava ominaisuus), erinomainen kasvu ja korkea lihan saanto sekä naaraiden erinomainen hedelmällisyys ja maidontuotantokyky.

Simbrah on puolestaan Simmentalin ja Brahmanin yhdistelmä, jota käytetään Australian pohjoisosien karuissa oloissa, Amerikassa ja varsinkin Etelä-Afrikassa. Tämä yhdistelmä on osoittautunut kestäväksi ja tuottavaksi kuumissa ja karuissa ilmasto-oloissa. Simbrahille on määritelty omat kriteerinsä ja jalostus on systemaattista.

Hyvät risteytyseläimet perustuvat hyviin puhdasrotuisiin

Jotta saadaan aikaiseksi hyviä risteytyseläimiä, tarvitaan puhdasrotujalostusta. Siitossonni maksaa, mutta jalostuseläimen tuottamisen takana on pitkä työ ja kasvattamiseen sekä jalostamiseen liittyvät kulut. Ihan ilmaiseksi hyvää sonnia ei saa eikä hyviä hiehojakaan.

Jokaisen karjankasvattajan tärkein työkalu on vaaka. Emoilehmätarkkailuun kuuluvat tilat tekevät punnitukset osana tarkkailua, mutta kyllä punnitseminen maksaa itsensä takaisin tarkkailuun kuulumattomallakin tilalla. Risteytyskarjassa jyvät erottuvat akanoista aivan yhtälailla kuin puhtaassa karjassakin. Syntymäpainojen punnitseminen avartaa, aina iso syntymäpaino ei välttämättä tarkoita vaikeaa poikimista eikä pieni syntymäpaino puolestaan takaa kaiken saumatonta sujumista. Risteytyksiä tai puhtaita Simmentaleja, paras on aina tavoitteena!

Maarit Kallio



Limousin menesty luomutuotannossa

Haukiniemen tilalla siirryttiin lypsykarjasta puhdasrotuiseen Limousin-karjaan kymmenisen vuotta sitten.

Jyrki Kuikka kertoo, kuinka lihakarjan kasvattaminen onnistuu luomutilalla.

Aloitimme karjanpidon 1990-luvun alkupuolella 25-paikkaisella navetalla. Kun Suomi liittyi EU:hun ja selvisimme sen tuomasta paperisodasta, aloimme miettiä tulevaisuutta. Vaihtoehtoina olivat isohko lypsylehmänavetta tai emolehmäkarja. Olin agrologiopintojen aikana käynyt tutustumassa emolehmäkarjoihin Etelä-Suomessa ja jo niiltä ajoilta oli jäänyt pieni kipinä kytemään. Asian ratkaisivat välitysvasikoiden hinta sekä käynti kokeneen emolehmäkasvattajan Arto Isomäen luona.

Tilamme oli jo tuolloin 2000-luvun alussa luomutila, ja olimme tuottaneet luomumaitoa meijeriin. Halusimme puhdasrotuisen karjan niin sanotuista raskaista roduista, koska tiesimme saavamme pelloiltamme hyvää ja erittäin valkuaispitoista rehua. Arto Isomäki taivutteli meidät Limousin-rodun pariin. Ensimmäiset kantavat emot saapuivat kevättalvella 2002. Kun näimme, kuinka hienosti emot hoitivat vasikkansa, meille etsittiin seuraavana talvena lisää puhdasrotuisia Limousin-eläimiä koko Suomesta. Keväällä 2004 pystyimme luopumaan lypsylehmäkarjastamme.

Jalostaminen onnistuu luomussakin

Karjanjalostuksessa etusijalla meillä on emojen ja 2,5-3 -vuotiaiden hiehojen helpot poikimiset sekä luonne. Emme niinkään tavoittele 1-vuotiaiden painoksi 600 kg tai yli, vaan tasaista kasvua ja hyviä ruholuokituksia. Näihin tavoitteisiin on mahdollista päästä myös luomusääntöjen puitteissa, vaikka säännöt rajoittavat väkirehun määrää.

Karjanjalostaminen luomussa onnistuu, muttei niin nopeasti kuin tavanomaisessa tuotannossa. On siinä etujakin: ne sonnit, hiehot ja emot menestyvät, joiden kyky käyttää hyväksi karkearehua on parempi kuin muiden. Hitaampi kasvu lisää myös eläinten jalkojen kestävyyttä, mikä on varsinkin astutussonneille tärkeää. Jalostamisen onnistumisesta kertoo se, että olemme saaneet kaksi sonnia kolmen parhaan joukkoon FABAn järjestämissä parhaiden Limousin-sonnien kilpailuissa kolmen viimeisen vuoden aikana. Lisäksi meidät on ainoana tilana palkittu kahtena perättäisenä vuonna Limousin-yhdistyksen omassa kilpailussa.

Eläimet luomussa – luukasoja vai lihaskimppuja

Luomuun siirryttäessä on huolehdittava kivennäisten, hivenaineiden ja vitamiinien saannista. Koska luomutuotannossa keinolanointeiden käyttö on kielletty, ei sadosta saada tarpeeksi

hivenaineita, tärkeimpänä ehkä seleeniä. Jos olette huomanneet vasikoiden kielen lerpumista, huonoa imemistä ja muutenkin nuutuneita eläimiä, yksi syy voi olla lievä seleenin puutos. Me korjasimme asian tilallemme räätälöidyllä kivennäisellä, jossa peruskivennäiseen lisättiin orgaanista ja epäorgaanista seleeniä, sinkkiä ja E-vitamiinia.

Laitumen määräksi kannattaa laskea 0,3-0,5 hehtaaria emoa ja vasikkaa kohden. Meillä laidun riittää keväästä heinäkuun alkuun saakka, mutta sen jälkeen sateet saattavat aiheuttaa ongelmia. Heinäkasvit sekä valkoapila kestävät paremmin tallasta, mutta jos mahdollista, laumat kannattaa sulkea johonkin pienempään aitaukseen runsaiden sateiden ajaksi. Meillä käytetään viljan aluskasvina raiheinää, joka puintien jälkeen antaa vielä erittäin maittavaa ruokaa laiduntaville emoille, kun muut laitumet jo ehtyvät.

Säilörehua saamme saman verran kuin tavanomaisellakin tuotannolla. Tilan pellot olleet nyt luomussa 14 vuotta, ja alkuvuosina sadot olivat jopa parempia kuin tavanomaisessa tuotannossa. Nyt olemme vaihtaneet apilalajikkeita ja ottaneet viljelykiertoon virnoja sekä raiheinän. Nurmiseoksiakin olemme uudistaneet monipuolisemmiksi. Luomussa satotasojen vaihtelut ovat suurempia kuin tavanomaisessa tuotannossa, mutta olemme varautuneet niihin tekemällä joka vuosi 1,5 vuoden säilörehut. Pahimmassa tapauksessa teemme viljasta kokovilja-säilörehua.

Päiväkasvun ero näkyy vuoden iässä

Päiväkasvuissa joudumme hiukan tinkimään. Ero ei ole suuri vielä 200 päivän painoissa, mutta vuoden ikäisten painoero ei-luomueläimiin verrattuna on jo 20–40 kg sekä sonneilla että lehmillä. Kasvaville eläimille pitäisi antaa vähän lisävalkuaisista, mutta esimerkiksi luomurypsi on todella kallista, ja kokemuksemme mukaan aiheuttaa eläimille ripulia.

Olemme koemielessä kasvattaneet hernetä säilörehuksi ja myös pienellä alalla härkäpapua, tarkoituksena lisätä niitä appeeseen. Tulokset saamme muutaman vuoden päästä. Luomussahan karkearehun osuuden on oltava ainakin 60 % kuiva-aineesta, joten väkirehulla emme voi korjata huonoa säilörehua. Silti paras päiväkasvu sonneilla on ollut yli 1500 g/pv, ja keskipäiväkasvutkin sonneilla ovat 1200 g/pv.

Sonnien teurastusikä tilallemme on 16–20 kuukautta, minkä sanelee suoramyynti. Teurassonnien keskipaino on ollut 435 kg ja keskiluokitus U+ tai E-, ovatpa parhaat yltäneet E+:aan. Yli 20 kuukautta kasvatetaan ainoastaan niitä sonneja, jotka voisivat sopia astutuskäyttöön toisille tiloille.

Hiehoja meillä on kasvatettu jo kymmenen vuotta samalla appeella sonnien kanssa 1-vuotiaaksi asti. Sitten ruokintaa rajoitetaan vähän siten, että hiehot saavat kesällä laidunrehua ja talvella hyvää säilörehua ja kivennäistä. Teurastusikä vaihtelee, mutta on pidempi kuin sonneilla, 20–24 kk. Keskiteuraspaino on ollut 310 kg ja luokitus U, rasva 2. Suoramyyntiin menevät eläimet teurastetaan lähiteurastamolla.

*Teksti ja kuvat: Reetta ja Jyrki Kuikka, Polvijärvi
www.haukiniementila.com*



Haukiniemen tilalla on vaihdettu tuttuja ja turvallisia apilalajikkeita uusiin ja satoisempiin, ja otettu viljelykiertoon virnoja sekä raiheinää. Rypsiä ei viljellä, mutta hernetä on kokeiltu kasvattaa säilörehuksi, samoin pienellä alalla härkäpapua.

Reetta ja Jyrki Kuikka vaihtoivat lypsykarjan Limousineihin.



Limousin sonnihuutokauppa 29.4. Alavieska. Lisätietoja Jarkko Kääriälä 040 758 1311

Farmari-näyttely 3. – 6.7. Seinäjoki. Lisätietoja Arto Isomäki, 0400 269 318

Avoimet ovet Limousintiloilla 25.7. ympäri Suomen. Lisätietoja Saara Rantanen 044 355 2312

30-vuotisjuhla 2.11. Hämeenlinna. Lisätietoja Johanna Jantunen 044 550 3191

Aitaukset kuntoon vuosiksi

Kesä lähestyy vauhdilla ja lumen alta paljastuu kaikki syksyllä kesken jääneet sekä talven aikana riistaeläinten tai lumen vuoksi tuhoutuneet aitaukset. Nopeasti loppukesästä tehty muovitolpilla pystytetty aita kaipaa oikaisua, katkenneiden tolppien vaihtoa sekä langan kiristämistä. Vanha kyllästämättömistä tolppista kahdella nauhalla tehty aita kaukaisella peltolohkolla kaipaa vielä suurempaa työmäärää, hirvet ja peurat ovat katkoneet langat ja suuren osan tolppistakin kulkeissaan. Puhumattakaan kesken kiireimmän rehunteon luontokappaleiden säikäyttämien ja aitauksesta karanneiden eläinten metsästyksistä pitkin naapurin vesakkoja. Jokaöinen painajainen vai jo todellisuutta? Joitain vuosia sitten maahamme rantautui maailmalla hyväksi koettu aitausmalli, High Tensile. Maahantuojia on useita, uusimpana jo aiemminkin varsin kattavasti karjataloustarvikkeita myyvä PJ Farm.

Vain parhaat aitaustuotteet kelpaavat

PJ Farm on nuorekas karjatalousasiakkaiden tarpeita palveleva yritys. Välitettäviä tuotteita heiltä löytyy niin lypsyräiteistä isoihin maatalouskoneisiin, kuten apevaunuihin. Yrityksen tavoitteena on välittää korkealaatuisia tuotteita edulliseen hintaan hyvää palvelua unohtamatta.

Samaa konseptia noudattaa myös heidän aitaustarvikkeensa. PJ Farm tekee yhteistyötä ranskalaisen Lacmen ja englantilaisen Grippen kanssa, jotka ovat tunnettuja tuotemerkkejä ympäri Eurooppaa.

Lacme on sähköpaimenten ja sähköaitaustarvikkeiden valmistukseen erikoistunut yritys. Yli 50 vuoden kokemus sähköaitauksesta ja panostus jatkuvaan tuotekehitykseen on luonut pohjan nousulle johtavien valmistajien joukkoon Euroopassa. Lacme on kehittänyt ja patentoinut useita tehokkaan ja turvallisen sähköaitaamisen innovaatioita, kuten muun muassa Bipulstronic-tuplaiskuteknologian.

Englantilainen Gripple on mullistanut metallilankojen käsittelyn sähkö- ja teräslankaverkkoaidan rakentamiseen ja huoltamiseen. Gripple-tuotteiden historia alkaa vuodesta 1986, jolloin englantilainen Hugh Facey kuunteli maanviljelijöiden turhautuneita kommentteja aidanteon hankaluudesta ja sai idean Plus-liittimestä. Tuotanto aloitettiin vuonna 1988 ja siitä lähtien Gripple on ollut aitauksessa käsite. Monet innovatiiviset tuotteet ovat nostaneet Grippen alan johtavaksi valmistajaksi.

Lacmen ja Grippen tuotteet yhdessä muodostavat kestäviä ja pysyviä High Tensile-aitauksia esimerkiksi nautakarjalle. High Tensile-aitaus on nykyään entistäkin suosittuempaa Suomessa pienemmän työmääränsä vuoksi. Kun aitaus tehdään kunnol-

la, se säästää rakentajalta vaivaa ja rahaa tulevina vuosina. High Tensile-aitaukset kestävät Suomen sääolosuhteita hyvin jousien avulla, joilla pystytään estämään lämpövaihteluiden aiheuttamat aitalangan kiristymiset ja löystymiset.

High Tensile aidan rakentaminen

Aitauksen hankintakustannus on jonkin verran korkeampi kuin perinteisen aidan, mutta säästö tulee nopeasti korjaustöiden vähäisyytenä, tolppien pitkäikäisyydessä, tallessa pysyvänä eläiminä sekä parantuneina yöunina.

Rakennuskustannuksia alentaa mahdollisimman suorat linjat, vähäiset kulmat, kunnan välineet sekä ammattilaisella tarkemäärän laskettaminen, jolloin turhat hankinnat jäävät kauppaan.

Digikarttaan on helppo suunnitella mahdollisimman vähäkulmainen linja aidalle, maastossa näkee vielä korkeuserot, onko mahdollista oikaista mäennyppylät ja terävät notkot pois aitauksen alta. Raivaussahalla avataan reilusti leveä käytävä auki tulevan aidan molemmille puolille, jonka jälkeen sinne voi kutsua kaivinkoneen tai vastaavan voimanpesän painamaan painekyllästetyt noin 80 mm halkaisijaltaan olevat ja noin 180 cm pitkät tolpat maahan vähintään 50 cm syvyyteen. Ohuemmat ovat huomattavasti herkempiä katkeamaan, eivätkä kestä aina maahan painamista saati montaa talvea katkeamatta. Kulmiin ja porteille on syytä laittaa vähintäänkin 120 mm paksut ja minimissään 250 cm, mieluiten 300 cm pitkät tolpat, 1,5 m syvyyteen jolloin ei routa eikä lankojen kiristys notkauta niitä suuntaan eikä toiseen. Maaperästä riippuen kulmiin ja porteille voi olla syytä laittaa vielä tukitolpat ristituennalla. Kaivinkone on varsinkin haastavammassa lohkoissa paras työkalu, sillä voi nostella isommat kivet pois tieltä sekä oikoa maastoa tasaisemmaksi. Tässä vaiheessa on hyvä miettiä tulevat tarpeet, haluaako aitausta kiertää ulkokautta tai sisäreunaa esim mönkijällä? Miten aita jatkossa tarkistetaan ja huolletaan?

Tolppiin ruuvataan riista-aitaan 5 ja muuhun tarpeeseen 3 eristintä, kulmiin löytyy useita erilaisia toimivia vaihtoehtoja kuten suoja-putkea sekä erilaisia kulmaeristimiä, kaikki käyttökelpoisia ja hyviksi havaittuja. Porttien molemmin puolin lankojen lähtöön asennetaan jouset, jotka estävät langan ja useimmiten myös välitolppien katkeamisen suurenkin eläimen yrittäessä aidasta läpi. Jousia on syytä laittaa pitkissä aitauksissa myös kulmiin sekä erittäin pitkille sivuille sopivin välimatkoin.

Lanka on tavallista paksumpaa, yleensä 2,5 mm esikiristettyä vaijeria. Sen vetämiseen on kehitetty kätevä teline, jonka voi asentaa pienellä askartelulla esimerkiksi lava-auton, mönkijän

tai Avantin kyytiin. Langan veto sujuu takkuamatta ja sitä sujuvammin mitä helppokulkuisempi aidan reitti on. Eli jo raivauksessa kannattaa ottaa huomioon tulevat työvaiheet.

Loppusalaus aitaukselle on sähköistys, kun poistolistalle jo joutunut karkailun ammattilainen saakin mojovat tällit nenilleen aidankin kestänyt mokoman yrityksen. Tärkeintä on maadoitus, heikolla maadoituksella on turha suurentaa paimenta, isku vain pienenee. Kuivassakin maastossa ja vuodenajasta riippumatta varmin maadoitus on vetää kuparilankaa maahan reilusti routarajan alapuolelle 20-30 m. Mitä suurempi paimen ja pidempi aitaus, sitä enemmän maadoitusta.

Katkeamattomia yöunia ja stressitöntä laiduntamista kaikille tasapuolisesti.

Teksti: Liisa Linna

ANTTILA POLLED HEREFORD

FOUR SEASONS,



FOUR REASONS:

Helpot poikimiset, hyvät emo-ominaisuudet, hyvä rakenne ja kasvukyky ovat asioita joista Anttilassa ei tingitä.

Vuodenaikoja tai kelejä et voi valita, mutta karjasi voit!

APH -KUN TAVOITTEENASI ON TOIMIVA KARJA-

Myyttävänä hiehoja ja 1-2v. sonneja

www.anttilahereford.fi

Tässä esimerkki High Tensile -aitauksen rakentamisesta ja siihen käytettävistä tuotteista:

High Tensile-langan aukirullausteline 69,00

Securgal 25 Pro High Tensile lanka 95,00
 - Korkea vetomurtolujuus
 - Paksu sinkkikerros
 - Paksuus 2,5 mm
 - Pitäisyys 925 m
 - Paino 25 kg

Grippe Torq kiristys ja säätö S, M ja L-liittimille 130,00
 Säädettävissä oleva kiristysmomentti 50 ja 400 kg:n välillä. Täysin ja turvallinen kiristys, joka liittöksen maksimoi aitalangan käyttöön oikean kiristysmomentin avulla. Jopa 400 kg kiristysteho minimaalisella voimalla tarpeen mukaan. Kestävä ja kevyt rakenne.

Grippe Torq Startpaketti, kiristystyökalu ja 50 kpl M-liittimiä 155,00

IEF Super nurkkaeristin 11,00
 Nurkkaeristin High Tensile aidan aloittamiseen ja päättämiseen 10 kpl, 10 vuoden takuu

Roto Click kiristin teräslangalle ja aita-vaijerille, 2 kpl 9,50

Galva kiristysjousi 6,50
 Galvanoitulle langalle komposoimaan lämpöaeristusta

IVO Rengaseristin 41,00
 Erittäin kestävä rengaseristin langalle, köysille ja maks. 10 mm nauhoille. Eriyhteis High Tensile -aitauksiin. 100 kpl sänki, 5 vuoden takuu

ISOLINE eristin 9,50
 Pitää käyttökästä vaativin köysi- ja lanka-aitauksien kiristämisen UV-suojattu airtaustelineen pyöreä muoto mahdollistaa hyvän eristyksen ja iskunkestävyyden. 25 kpl, 10 vuoden takuu

Linjakatkaisija 15,00
 Helppokäyttöinen katkaisija, jolla voidaan hallita esim. kahta erillistä aitausta. Helppo asentaa, pystyttyä, aitaus 1, aitaus 2, aitaus 1+2

Galva ruuvattava liittin 3,20
 Liitäntöiden ja galvanoitujen langan liittöksen

FISOL liittäntäkaapeli galvanoitulle langalle 25 m 20,00 / 100 m 79,50
 Korkeaänttekaapeli virran syöttämiseen paimenta johtimeen. Galvanoitulle langalle. Vahvistettu eristyskerros, eristyskyky 20 000 V. Voidaan laittaa maahan ja käyttää jopa vedessä.

Kahva Roto-Galva kiristäjä, 1 kpl 14,00

Super jousiveräjäsarja 13,80
 Erittäin kestävä jousiveräjäsarja pitkällä jousella. Sisältää SUPER kahvan, 2 kpl isoja veräjäeristimiä ja galvanoitua jousen. Pitäisyys 9,25 - 9,0 m

Roto-Galva kiristin 24,80
 Metallinen kiristin High Tensile -aitauksien kiristämiseen erillisellä kahvalla. 6 kpl

Aitaajan pihdit 20,00
 Aitaajan perustyökalu, jolla onnistuu lankojen katkaisu sekä sinkköliden ja nauhojen asennus ja poisto. Kestävä ja mukavasti käytettävä. Kahvoissa kaksinkertainen pinoitus kromi vanadina

Lacme UBison 10000 sähköpaimen 369,00
 Isojen aitausten superpaimen
 - Kapasiteetti 10000 J
 - Isutusno 10,0 V
 - Ladattu energia 14,0 J
 - UBison sääntölee iskun voimakkuutta alusyksiköiden mukaan
 - Sähkölämmittimen seuranta LED-valopylvään avulla
 - Maadoitusseuranta
 - 3 vuoden takuu

Nämä tuotteet ja paljon muita PJ Farmilta. Hinnat sisältävät alv 24 %

PJ farm Mestarintie 5
 12100 OITTI
 0400-165 771
 www.pjfarm.fi

Liity Pihvikarjaliiton jäseneksi

Pihvikarjankasvattajien liitto on suomalaisen naudanlihantuotannon puolestapuhuja. Olemme ainoa edunvalvontayhdistys, joka asettaa pihvikarjan kaikessa etusijalle.

Pihvikarjankasvatuksen osuus lihantuotannosta on kasvussa, samalla kun kuluttajien mielenkiinto ruoan laatua ja alkuperää kohtaan lisääntyy. Suomalaisen vuosittain kuluttamasta naudanlihasta noin 15 % on kotimaista pihvikarjan lihaa. Tavoittemme on, että tämä osuus kasvaa entisestään.

Suomalainen pihvilihatutuotanto on eettistä ja korkeatasoista. Pihvikarjaliiton tehtävänä on kertoa siitä kuluttajille. Meille on kunnia-asia kasvattaa pihvikarjaa vastuullisesti, eläinten hyvinvoinnista ja ympäristöstä huolehtien.

Pihvikarjaliiton tehtävänä on kertoa suomalaisesta, eettisesti korkeatasoisesta pihvilihantuotannosta. Meille on kunnia-asia, että pihvikarjaa kasvatetaan vastuullisesti, eläinten hyvinvoinnista ja ympäristönäkökohdista huolehtien. Tuemme, kehitämme ja edistämme kaikin käytettävissä olevin keinoin pihvilihan lisäarvoa tukevia toimia. Seuraamme markkinatilannetta ja päätöksentekoa, vaikutamme suoraan päättäjiin, annamme lausuntoja ja olemme mukana työryhmissä sekä alan hankkeissa.

Pihvilihan tunnettuuden parantaminen edellyttää vaikuttavuutta ja joukkovoimaa. Tässä onnistutaan parhaiten tekemällä yhteistyötä pihvikarjankasvattajien ja koko tuotantoketjun kanssa. Liiton painoarvoa mitataan sen jäsenkunnan kattavuudella – toki sinäkin haluat olla mukana vaikuttamassa parempaan tulevaisuuteen?

Tätä teemme:

- Pihvikarjaliiton asiantuntemusta hyödynnetään työryhmissä, joissa esimerkiksi muotoillaan maatalouden tukiehtoja.
- Vaikutamme kannanotoin ja lausunnoin sekä olemalla suoraan yhteydessä poliitikoihin, virkamiehiin ja viranomaisiin lihakarjan kasvatusta tai eläinten hyvinvointia koskevissa kysymyksissä.
- Julkaisemme kolme kertaa vuodessa ilmestyvää Pihvikarja-lehteä, joka tavoittaa pihvikarjaa kasvatavat maatalousyrittäjät, alaan liittyvät päättäjät ja asiantuntijat. Jäsenille lehti jäsenetu, joka postitetaan kotiin. Jäsenet saavat lehdestä myös ilmoitus-tilaa jäsenhintaan.
- Pihvikarjaliitto on mukana alan messuilla ja tapahtumissa, jossa pihvikarjaa tehdään tunnetuksi kuluttajien keskuudessa.
- Teemme yhteistyötä kaupallisten sidosryhmiemme kanssa pihvilihan tunnettuuden lisäämiseksi.
- Liitto tarjoaa jäsenilleen mahdollisuuden tavata muita pihvikarjankasvattajia, tutustua ja verkostoitua. Pihvikarjapäivät on suosittu kohtaamispaikka ja tiedonhankintatapahtuma.

**Liittymisen voit hoitaa helposti osoitteessa:
www.pihvikarjaliitto.fi**

Jäsenhinnat 2013

Henkilöjäsen 130 €
Yhdistysjäsen 200 €
Kannattajajäsen 500 €

Jäsenhintojen alv. 0 %

www.pihvikarjaliitto.fi



www.pihvikarjaliitto.fi

LIITY PIHVIKARJALIITON JÄSENEKSI!

KYLLÄ, haluan/haluamme liittyä:

- Henkilöjäseneksi, 130 €/vuosi
 Yhdistysjäseneksi, 200 € / vuosi (alan yhdistykset)
 Kannattajajäseneksi, 500 € / vuosi (yritykset, muut yhdistykset)
 Ilmoitan muuttuneet yhteystietoni

Nimi _____

Tila/yritys/yhdistys _____

Osoite _____

Puhelin _____

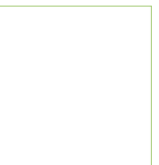
Sähköposti _____

www-sivut _____

**Tili ja tarkastus
Olli Lehtimäki Oy
Pätsiniementie 9**

37800 TOIJALA

Jäsenhinnoissa alv. 0 %. Muutokset mahdollisia.





**INKERE
HEREFORD**

Henrik Jensen, 0400 124 364
www.inkere.fi



Vieraat aina tervetulleita!
Soita etukäteen
Björn von Konow p. 040 544 7409
bjorn.vonkonow@pp.inet.fi
www.lahistensimmental.fi



**PIITTALA
HEREFORD**

Samuli Naaralainen
040 558 8458
samuli.naaralainen@pp.inet.fi

Timo Naaralainen
0400 336 979
timo.naaralainen@gmail.com

Uuhiniementie 565
35300 Orivesi

JALOSTUSTA SINUN EDUKSESI

**SARVANAN
ANGUS**

JALOSTUSELÄIMIÄ

Katariina ja Kalle Sarvana
Sarvanantie 172
34420 MUROLEEN KANAVA
Puhelin 040 7396 386
katariina.sarvana@angus.fi

**RANTOLAN
ANGUS**

ANGUS JALOSTUSELÄIMIÄ
SOTKAMOSTA

Janne Lukkari
Rekivaarantie 27
88600 Sotkamo
Puhelin 040 5233 700
ja 0400 211 674

**VANHA-ANNILAN
ANGUS**

MYYTÄVÄNÄ
JALOSTUSELÄIMIÄ

Lauri Annila
Annilantie 90
37600 Valkeakoski
Puhelin 040 828 5051



VAPOLAN TILA

040 7759 888
Vehmaantie 1331, 23600 Kalanti
www.vapola.fi



**OSTETAAN TEURASKARJAA
RAHTITEURASTUS
RAHTILEIKKUU**

LIHA HIETANEN OY

Puh. (03) 5141533 – www.lihahietanen.fi

PIHVIKARJALIITON HALLITUS

Antti Veräväinen, puheenjohtaja (Akaa)
Puhelin 0500 835 084 – antti.veravainen@pihvikarjaliitto.fi

Henrik Jensen, varapuheenjohtaja (Salo)
Puhelin 0400 124 364 – henrik.jensen@inkere.fi

Esa Auvinen (Kiuruvesi)
auvinen.esa@gmail.com

Anssi Hänninen (Rautalampi)
Puhelin 0400-579432 – anssi.hanninen@pp1.netsor.fi

Pekka Kokkonen (Iisalmi)
Puhelin 0500 995 160 – pekka.kokkonen@pp8.inet.fi

Liisa Linna (Alavus)
Puhelin 040 961 8590 – liisa.linna@pihvikarjaliitto.fi

Petteri Mäkelä (Hattula)
Puhelin 0400 201 810 – petteri.makela@htt.inet.fi

Esa Karjalainen (Vaala)
Puhelin 0400 584 612 – esa68.karjalainen@gmail.com

VARAJÄSENET:

Janne Lukkari (Sotkamo)
Puhelin 040 5233700 – janne.lukkari@rantola.fi

Anu Juurakko (Lohja)
Puhelin 050-4326301 – anu.juurakko@gmail.com

TOIMINTAKOORDINAATTORI

Susanna Heikkinen
Puhelin 040 588 1067 – susanna.heikkinen@pihvikarjaliitto.fi

OTA YHTEYTTÄ. LUODAAN YHTEINEN TULEVAISUUS!
KESKUSTELEMME MIELELLÄMME LISÄÄ!

www.pihvikarjaliitto.fi



Pihvikarjayhdistykset

Pihvikarjayhdistykset ovat olleet mukana perustamassa Pihvikarjankasvattajien liittoa. Jos olet kiinnostunut jostain tietystä rodusta/roduista, käy tutustumassa alla oleviin sivuihin ja ota rohkeasti yhteyttä!

Suomen Angusyhdistys ry

www.angus.fi
Puheenjohtaja Janne Lukkari
Puhelin 040 5233 700
Sihteeri Katariina Sarvana
Puhelin 040 7396 386

Suomen Charolaisyhdistys ry

www.charolais.fi
Puheenjohtaja Kaarlo Schildt
Puhelin (019) 654 529
Sihteeri Heta Östergård
Puhelin (02) 5527 110

Suomen Herefordyhdistys ry

www.hereford.fi
Puheenjohtaja Jyri Tanner
Puhelin 040 591 3033
Sihteeri Hannele Moisander
Puhelin 040 8460 524

Suomen Highland Cattle Club ry

www.highlandcattle.fi
Puheenjohtaja Liisa Volanen
Puhelin 040 755 7697
Sihteeri Arja Primietta
Puhelin 040 716 0981

Suomen Limousinkasvattajat ry

www.limousin.fi
Puheenjohtaja Joel Puhakainen
Puhelin 0400 643 909
Sihteeri Johanna Jantunen
Puhelin 044 5503 191

Suomen Simmentalyhdistys ry

www.simmentalyhdistys.fi
Puheenjohtaja Jarkko Rautiainen
Puhelin 0440 886 086
Sihteeri Kaisa Sirkko
Puhelin 0400 614 084

Kverneland Siloking -vahva ja tehokas



Kverneland
Taarup

Siloking-mallistosta löytyy apevaunut 5-40 m³ kokoluokkiin. Jokaisen vaunun sekoitusruuvi on mitoitettu säiliökoon mukaan ja siten sekoitusteho sekä tulos on erinomainen vuodesta toiseen.

Lue lisätietoja ja katso lähin jälleenmyyjäsi osoitteesta: www.agritek.fi/kverneland



www.laidunhereford.fi



**Pihvikarjan
kestävät
kalusteet**
www.tokki.fi



ARKKITEHTISUUNNITTELU
Marko Lappalainen
040 844 9544

www.nautakasvattamot.fi

Huuda Sonni!

Siitossonnikasvattamossa on tarjolla vankka valikoima kantakirjattuja, monen karsinnan kautta valikoituja liharotuisia nuorsonneja. Huutokaupasta hankit turvallisesti terveen, käsittelyyn tottuneen, kasvukokeen ja rakennearvostelun läpäisseen sonnin.

Katso lisätiedot myytävistä sonneista ja nopeuta huutokauppatilannetta rekisteröitymällä ostajaksi 23.4. mennessä osoitteessa www.atrianauta.fi. Jos et pääse itse paikalle, ota yhteys asiakkuuspäällikkösi tai tee tarjous sonnista. Tarjoukset otetaan vastaan verkkosivuilla pohjahintojen julkaisemisen jälkeen ma 22.4. – ti 23.4. välisenä aikana.

Huutokaupassa mydyt sonnit pääsevät yhteiskuljetuksiin, mikä pienentää kuljetuskustannuksia. Myös sonninnostajille on tarjolla yhteiskyytejä huutokauppaan.

Lisätietoja kuljetuksista, huutokaupasta ja sonneista löydät kotisivuiltamme.

**Huutokauppa
Pieksämäellä 25.4.**
Suunteentie 241

Sonniesittely alkaa
klo 10.00 ja
myynti
klo 11.30.

Rodut:
Ab
Ch
Hf
Li
Si

Paikka Sinun ilmoituksellesi?

Tervetuloa ilmoittamaan Pihvikarjaan!
Mediakortti nettisivullamme.

Jäsenille tämä tila 80 €

www.pihvikarjaliitto.fi

Lähetättehän taas kuvia
tilojenne karjasta ja elämästä
osoitteeseen: info@neitisievanen.fi
Kaikki rodut kelpaavat, mutta erityisesti
kaipaamme Charolais, Angus ja
Limousin -kuvia!
Lämmin kiitos tähän saakka
lähettämistänne hienoista kuvista!

Terkkusin

Maarit



HUOM!
Huutokauppa-
päivänä myytyjen
sonnien kesken
arvotaan
ilmaiskyyti
ostajatilalle!

Ota yhteyttä AtriaNauta-asiakkuuspäällikkösi:

Matti Myllylä, 0400 281 832 (pohjoinen)

Juha Ryhänen, 040 848 9907 (itä)

Raimo Murtoniemi 0400 664 714 (länsi)

Elina Juutinen 040 358 3628 (Etelä-Savo ja Kaakkois-Suomi)

Otathan ajoissa yhteyttä, jos tarvitset apua sonnien valinnassa: Susanna Vehkaoja, siitoseläinvälitys
040 750 5167 tai susanna.vehkaoja@atria.fi



AtriaNauta



A-Rehu

EUROCOMP

Multi-Auger apevaunut

2-5 ruuviset vaunut. Parempaa rehua karjalle.
Pienempi tehontarve ja polttoaineen kulutus!
Koot 15-45 m³



EUROCOMP Kuivikepuhallin



- Markkinoiden edullisin kuivikepuhallin huippuominaisuuksilla apevaunuun!
- Halkaisijaltaan isokehäinen puhallin - "heittää" kuivikkeet karsinaan
- Ei vaadi liikaa silppuamista
- Mekaaninen tai hydraulinen veto